

LIEN DU SANG FRANCILIEN

16^{ÈME} CONGRÈS RÉGIONAL
D'ÎLE-DE-FRANCE
30 ET 31 MARS 2019

THÉÂTRE MUNICIPAL
COULOMMIERS (77120)

COMITÉ RÉGIONAL FÉDÉRÉ POUR LE DON DE SANG BÉNÉVOLE D'ÎLE-DE-FRANCE



PROGRAMME



16^E CONGRÈS RÉGIONAL D'ÎLE-DE-FRANCE

THÉÂTRE MUNICIPAL
COULOMMIERS (77120)



SAMEDI 30 MARS 2019

8h15 à 8h45 Petit Déjeuner

- Réception et accueil des congressistes (retrait des dossiers et badges), pointage

9h Ouverture du Congrès

- Accueil par Jocelyne KULPA-BETTENCOURT, Présidente de l'association de Coulommiers
- Accueil par Claude BERNARD, Président départemental de Seine-et-Marne
- Allocution d'ouverture de Ginette MOTOT, Maire de Coulommiers
- Ouverture du 16^{ème} Congrès par la Présidente Régionale, Monique MERET
- Rapport d'activité par la Secrétaire Régionale, Marie-France HEUDRON - discussion et vote
- Rapport du Trésorier Régional, Hubert MINISLOU sur les comptes de l'exercice clos
- Rapport des vérificateurs aux comptes
- Vote sur le rapport du Trésorier et vote du Quitus
- Vote du quitus à la gestion du conseil d'administration pour l'année écoulée

10h30 Pause de 15 minutes

- Rapport moral par la Présidente Régionale, Monique MERET
- Renouvellement par ratification de la fraction sortante du Conseil d'Administration
- Élection de la partie renouvelable des vérificateurs aux comptes
- Intervention d'un représentant de la FFDSB
- Intervention de Stéphane NOËL, Directeur de l'EFS Île-de-France
- Intervention du Docteur Djamel BENOMAR, Directeur de la Collecte Île-de-France
- Intervention de Claire MARADON, Responsable Marketing et Communication relation donneurs
- Intervention de Guillaume BALAS, Député Européen
- Présentation des travaux de l'après-midi

12h30 Déjeuner

14h Travaux des Commissions

16h Fin des travaux des Commissions

16h Pause

16h15 Témoignage d'Alexandre

16h30 Conseil d'administration et conférence médicale (simultanément)

· Intervention Drépan'ose Internationale Mesdames LUCIEN et VICTORIN

· Rédaction des rapports des commissions

18h Fin des travaux

20h Repas et soirée festive

DIMANCHE 31 MARS 2019

8h30 Petit-déjeuner

9h Reprise des travaux

· Présentation du nouveau bureau

· Rapport des commissions

10h15 Pause

10h45 Intervention

11h15 Séance plénière

· Intervention du Président du Comité Régional

· Clôture par Ginette MOTOT, Maire de Coulommiers, Claude BERNARD, Président départemental et Jocelyne KULPA-BETTENCOURT, Présidente de l'association de Coulommiers

11h45 Remise des distinctions

12h Fin du congrès

· Verre de l'amitié

· Signature du livre d'or

13h Repas de clôture

LE MOT DU MAIRE

Ginette MOTOT
Maire de Coulommiers



Depuis plusieurs années, le don du sang est connu et reconnu comme l'une des principales actions solidaires réalisée en France.

Permettant de soigner environ un million de malades chaque année, cette action est devenue essentielle.

Il est primordial de soutenir activement les actions menées par l'Établissement Français du sang, à l'échelle nationale mais aussi à l'échelle du territoire. Je tiens d'ailleurs à saluer et féliciter les bénévoles qui animent l'antenne locale, et à travers eux toutes les personnes qui donnent de leur temps au service de la solidarité et de la générosité.

La Ville de Coulommiers est heureuse d'accueillir le Congrès régional d'Île-de-France pour le don de sang bénévole, les 30 et 31 mars 2019 prochains.

Je remercie toutes les personnes qui sont fidèles au don du sang, donateurs comme bénévoles.

Ginette MOTOT
Maire de Coulommiers



LE MOT DU PRÉSIDENT

François TOUJAS
Directeur de l'Établissement Français du Sang



Chères bénévoles,
Chers bénévoles,

Retenu par d'autres obligations, je regrette de ne pouvoir être parmi vous à l'occasion de votre congrès.

Je tenais cependant à témoigner de l'importance de votre action, et de celle de l'ensemble des associations de donateurs de sang bénévoles auprès de l'EFS Île-de-France.

Atteindre l'autosuffisance quantitative et qualitative est un objectif important que j'ai fixé à Stéphane NOËL, directeur de cet établissement. La contribution des ADSB franciliennes est et sera essentielle pour tendre vers cet objectif.

Le territoire francilien est riche de défis et d'enjeux que nous saurons relever ensemble. Les équipes de l'EFS Île-de-France travaillent au quotidien afin d'améliorer les conditions d'accueil des donateurs de sang. Nos objectifs sont communs.

Enfin, les bénévoles sont essentiels à la réussite de la collecte événementielle organisée à l'occasion de la Journée mondiale des donateurs de sang. Je tiens à remercier leur implication chaque année exemplaire. Je compte naturellement sur votre soutien à l'occasion de la JMDS qui se déroulera de nouveau en juin prochain sur le Parvis de l'Hôtel de Ville de Paris.

Cet événement nous permettra une nouvelle fois de consolider ensemble le modèle éthique du don de sang. Promouvoir haut et fort nos valeurs : bénévolat, volontariat, non-profit et anonymat, est le socle de notre action, au profit du service public de la transfusion sanguine et des patients qui ne connaissent pas aujourd'hui pour se soigner, d'autres alternatives thérapeutiques que la transfusion de produits sanguins.

Merci. Merci encore.

Je vous souhaite un excellent Congrès Régional.

François TOUJAS
Président de l'Établissement français du sang

SOMMAIRE

PAGE 1

Le mot du maire de Coulommiers, Ginette MOTOT

Le mot du Président de l'EFS, François TOUJAS

PAGE 2

Composition du bureau - Comité de rédaction 2018-2019

PAGE 3

Édito de la Présidente du Comité Régional, Monique MERET

Mot de bienvenue du Président de l'UD 77, Claude BERNARD

PAGE 4

Association de Coulommiers - Jocelyne KULPA-BETTENCOURT

PAGE 5

EFS - En route vers l'autosuffisance avec les ADSB •

Stéphane NOËL, Directeur de l'EFS Île-de-France

PAGES 6 ET 7

EFS - West Nile Virus • Docteur Djamel BENOMAR

PAGE 8

EFS - Le don de sang bénévole en Île-de-France :

L'hémovigilance donneurs • Docteur Ahmed SLIMANI

PAGE 9

Agence de la biomédecine - Le don, le prélèvement et la greffe de cellules souches hématopoïétiques (CSH) •

Docteur Évelyne MARRY

PAGE 10

Association Drépan'Ose Internationale

PAGE 11

Où donner son sang en Île-de-France ?

PAGES 12 À 15

Résumé de l'Assemblée Générale Ordinaire du 7 avril 2018

à Marly-le-Roi (rapport d'activité, financier et moral)

PAGE 16

Organigramme des présidents UD / AI en Île-de-France

PAGES 15 À 27

ACTIVITÉS DES DES UNIONS DÉPARTEMENTALES (UD) ET DES ASSOCIATIONS INTERDÉPARTEMENTALES (AI)

- Union départementale de Paris (UD 75, ADBS Paris)
- Union départementale de Seine-et-Marne (UD 77)
- Union départementale des Yvelines (UD 78)
- Union départementale de l'Essonne (UD 91)
- Union départementale de Seine-Saint-Denis (UD 93)
- Union départementale du Val de Marne (UD 94)
- Union départementale du Val d'Oise (UD 95)
- Association pour le don de sang bénévole de la RATP
- ANCBD - Coordination Île-de-France (SNCF)
- Association pour le don de sang bénévole d'Aéroports de Paris
- Association de Paris pour le don bénévole de sang à la Poste / Orange

PAGE 28

Bon de commande objets promotionnels

COMPOSITION DU BUREAU 2018/2019

Présidente

Monique MERET

1^{ère} Vice-Présidente

Nadine GLOAGUEN

Commission Administrative

Nadine GLOAGUEN

Commission Communication Information Formation

Hélène LAURENT

Commission des Finances

Stéphane LECOMTE

Commission des Relations Transfusionnelles

Gilles BOUTON

Secrétaire Générale

Marie-France HEUDRON

Trésorier Général

Hubert MINISCLOU

Conseiller Médical

Docteur Ahmed SLIMANI

COMITÉ DE RÉDACTION

Hélène LAURENT

Monique MERET

ÉDITO

Monique MERET
Présidente du Comité Régional d'Île-de-France



Depuis 6 années vous m'accordez votre confiance, et je vous en remercie infiniment.

Je constate que votre adhésion est toujours indéfectible et que l'aide des uns et des autres m'est précieuse pour mener à bien notre mission.

Ensemble nous unissons nos forces pour un travail collectif et nous faisons évoluer notre Comité.

Nos relations avec l'Établissement Français du Sang Île-de-France s'améliorent au fil du temps. Nous défendons nos idées dans le respect de l'autre.

Vous Associations, cœur actif de la promotion, vous avez un rôle :

- **essentiel**, vous constituez le relais de l'EFS IDF en matière de communication, d'information et de recrutement.
- **important**, vous participez à la réussite de notre mission commune au service des malades, dans le respect des valeurs éthiques du don du sang.

Vos efforts visent à recruter de nouveaux donneurs et à les fidéliser, afin de garantir l'approvisionnement indispensable en produits sanguins et d'assurer la relève des anciennes générations.

Nous sommes de plus en plus confrontés à un problème récurrent, la dissolution anticipée d'associations faute d'adhérents et de bénévoles. Nous devons engager une réflexion à ce sujet.

Enfin, je rappelle avec conviction l'attachement fort du Comité Régional à l'éthique du don de sang.

Continuons notre mobilisation pour que la transfusion sanguine n'abandonne pas son exemplarité et son éthique :

« **Bénévolat, Volontariat, Anonymat, Non-Profit** »

Merci pour votre engagement au quotidien.

Cette revue est la vôtre, elle est le reflet de vos activités, n'hésitez pas à proposer vos articles et photos.

Bonne lecture !

Monique MERET, Présidente du Comité Régional d'Île-de-France

MOT DE BIENVENUE

Claude BERNARD
Président de l'UD 77



Bienvenue, pour ce seizième Congrès du Comité Régional d'Île-de-France, dans cette belle ville de Coulommiers et dans ce néanmoins très beau Département de Seine et Marne.

Quel n'est pas notre plaisir à Jocelyne et à moi de vous accueillir dans ce magnifique théâtre.

Souvenez-vous, voilà six ans en 2013, nous étions déjà réunis en Seine et Marne, à La GRANDE PAROISSE chez notre ami Bernard Guillemette qui recevait le treizième Congrès du Comité Régional, c'était en avril, si ma mémoire est bonne, ce jour-là, Monique MERET fut élue Présidente du Comité Régional pour succéder à André CICCHERO.

Je ne sais pas si André et Bernard s'étaient donné le mot, mais en juillet 2013, Bernard me laissait la gestion du Département après dix années de bons et loyaux services à notre cause.

Parmi nous aujourd'hui, beaucoup de représentants de l'EFS n'ont pas connu ces instants, mais sachez que les moments que nous vivons ensemble, n'ont rien à envier à ces derniers.

Les personnes et les temps changent, mais l'envie de réussir notre mission est sans faille, c'est pourquoi, je vous remercie d'être à Coulommiers aujourd'hui, pour porter haut et fort « ce Don de Sang, Don de vie ».

Claude BERNARD, Président de l'UD ADSB 77

ASSOCIATION DE COULOMMIERS (77)

Jocelyne KULPA-BETTENCOURT
Présidente de l'ADSB de Coulommiers



Bienvenue à Coulommiers, jolie ville située au cœur de la Brie et traversée par le Grand Morin.

L'histoire de Coulommiers et des columériens et columériennes est étonnante et mouvementée. Elle est d'origine gallo-romaine et est réunie très souvent au domaine royal. Clovis y a reconstruit les antiques remparts et son château. Loin après, le duc de Luynes vendit Coulommiers aux Montesquiou-Fezensac, déjà maîtres de Mauperthuis depuis le début du XVIII^e siècle.

Après les Anglais pendant la guerre de Cent Ans, Coulommiers est occupée par les Russes pendant la campagne de France de 1814 puis par les Allemands lors de la guerre franco-allemande de 1870. Et par les Anglais puis les Allemands et de nouveau les Anglais pendant la Première Guerre Mondiale.

Et occupée par les Allemands pendant la Seconde Guerre Mondiale, elle est libérée par l'armée américaine le 27 août 1944. Une place de la ville où est situé le monument aux morts des deux guerres mondiales est nommée place du 27 août en souvenir de cet événement.

Coulommiers fait partie de l'arrondissement de Meaux et est depuis le 1^{er} janvier 2018 la ville siège de la communauté d'agglomération Coulommiers Pays de Brie.

Coulommiers a pu conserver un patrimoine historique important : l'église Saint-Denys-Sainte-Foy, l'ancienne église des Capucins, la Commanderie des Templiers, le temple de l'église réformée mais également le Parc des Capucins, le théâtre à l'italienne dans lequel se tient notre congrès régional, la halle aux fromages ainsi nommée pour les marchés qui s'y tenaient et principalement destinés aux fromages de la Brie dont le Coulommiers et l'ancienne prison qui a été réaménagée en Bibliothèque municipale.



Coulommiers est également connue pour sa foire internationale aux fromages et aux vins qui a lieu chaque année pendant le week-end des Rameaux et nous vous recommandons de venir faire les dégustations des nombreux fromages et vins.

Coulommiers est également fière d'avoir été choisie avec d'autres communes alentour pour être les premières à passer au tout numérique pour la diffusion de la télévision hertzienne en 2008 et est la première ville de France à abandonner la diffusion analogique au profit de la seule diffusion numérique.

Et Coulommiers a également mis en place l'opération de chauffage par géothermie et aujourd'hui, un tiers des columériens est chauffé par ce mode d'énergie.

Coulommiers a également servi de lieu de tournage pour de nombreux films, le dernier en 2012 : « adieu Berthe » avec Bruno Podalydès.

N'hésitez pas à marcher dans les nombreuses rues et ruelles sympathiques pour découvrir les richesses de cette très belle ville.

Je souhaite remercier les bénévoles de l'Association des Donneurs de Sang de Coulommiers et de ses environs qui vous accueillent pendant le congrès, les différents maires de Coulommiers qui nous ont aidé et maintenant Madame Ginette MOTOT qui continue de nous aider pour les collectes par le prêt, soit de la sucrerie, soit du gymnase de Vaux et qui met à notre disposition ce magnifique théâtre municipal.

Et bien sûr, remercier les donateurs qui viennent chaque fois pour faire ce don extraordinaire pour les malades.

Et vous remercier toutes et tous d'être présents pour les travaux de notre congrès régional témoignant ainsi de la vivacité des bénévoles que chacun est en respectant les principes d'éthique suivants :

VOLONTARIAT, ANONYMAT, BÉNÉVOLAT, NON-PROFIT.



EN ROUTE VERS L'AUTOSUFFISANCE AVEC LES ADSB

Stéphane NOËL

Directeur de l'EFS Île-de-France



Les associations de donneurs de sang bénévoles sont les partenaires historiques et majeurs de l'Établissement français du sang. Cette année encore, leur soutien a permis à l'EFS Île-de-France de renforcer sa collecte grâce, notamment, à des conventions tripartites visant l'organisation d'une collecte par mois dans certaines villes franciliennes telles que Nemours, Dourdan ou Étampes. Le soutien des bénévoles nous a également permis de maintenir un bon niveau de prélèvement et, ce, malgré une longue période de décrochage pendant et après l'été.

En 2018, avec les bénévoles, ce ne sont pas moins de 895 collectes qui ont été organisées et quelques 90 000 donneurs accueillis, soit un nombre moyen de donneurs supérieur à la moyenne francilienne. Preuve – s'il en était besoin – de l'efficacité de cette mobilisation de proximité, qui, j'en suis convaincu, reste la clé d'une meilleure inscription du don de sang dans le quotidien des Français.

Le travail en partenariat avec les ADSB, c'est d'abord une affaire de terrain : informer, sensibiliser, mobiliser les donneurs pour qu'ils viennent, en nombre, donner leur sang. Présents en amont des collectes, les volontaires des ADSB contribuent à l'indispensable mise à disposition de locaux pour nos collectes. Lors des collectes, ils assistent les équipes de l'EFS, facilitent leur travail en prenant en charge l'accueil des donneurs, l'animation pendant l'attente, l'accompagnement jusqu'à la collation. Ils contribuent à nos côtés à créer du lien et à le renforcer. Ils nous aident à faire en sorte que le moment du don soit un moment particulièrement convivial. C'est beaucoup grâce à leur présence à nos côtés que les donneurs repartent avec un large sourire en nous disant merci.

Plus largement, la collaboration avec les ADSB, c'est aussi une communication démultipliée, facteur majeur du développement du don de sang en Île-de-France.

Le soutien actif et la mobilisation des ADSB est donc extrêmement précieux et je veux ici exprimer toute notre reconnaissance pour leur contribution essentielle.



Mais la collecte est un défi à relever quotidiennement. Aujourd'hui, 45 % des Concentrés de Globules Rouges délivrés aux patients franciliens par l'EFS Île-de-France viennent de province. C'est la raison pour laquelle nous nous sommes dotés d'une feuille de route qui vise à tendre vers l'autosuffisance et à doubler le prélèvement de produits sanguins « rares » d'ici 2022. L'appui des associations et de leurs bénévoles sera essentiel pour nous aider à relever ce défi, dont l'objectif est d'améliorer la prise en charge transfusionnelle des patients, et notamment des drépanocytaires. L'enjeu est de taille : alors que la démographie urbaine explose et que les besoins augmentent, l'indice de générosité des Franciliens est actuellement relativement faible : seuls 1,9% des Franciliens donnent leur sang.

Pour relever ce défi, c'est bien sûr d'abord à notre établissement de poursuivre sa transformation : mieux prendre en compte l'évolution des comportements et des attentes des donneurs, renouveler l'offre de collecte sans rien rogner de notre exigence d'efficacité et de sécurité transfusionnelle. Ma volonté est ainsi de placer le donneur au cœur de notre organisation. Cette transformation a déjà commencé sur le site de la Pitié Salpêtrière (Paris 13^e) où depuis le 8 octobre 2018, nos équipes de la Maison du don accueillent les donneurs sur des horaires élargis, mieux adaptés à leur rythme de vie.

Parallèlement, des actions locales de communication et de marketing visent à ancrer les maisons du don au cœur de leur quartier ou arrondissement : faire du don de sang un geste simple et accessible qui trouve sa place dans le quotidien des Franciliens. De telles adaptations seront progressivement déployées sur l'ensemble des maisons du don de la région. Une démarche analogue va être menée pour adapter autant que possible les horaires de nos collectes mobiles, et notamment l'horaire de fin de collecte.

En allant toujours au plus près des citoyens, et en nous adaptant mieux aux caractéristiques locales, nous consoliderons ensemble le modèle éthique français fondé sur quatre valeurs essentielles : l'anonymat, le bénévolat, le volontariat et le non-profit.

Je tiens une nouvelle fois à vous remercier pour votre implication et votre engagement à nos côtés. Je sais pouvoir compter sur votre indispensable soutien pour nous aider à relever ce défi important au service des patients.

WEST NILE VIRUS

Docteur Djamel BENOMAR

Directeur de la Collecte EFS Île-de-France



Une des conséquences du réchauffement climatique : l'apparition de maladies dites « exotiques » en Europe et en Amérique du nord.

Article de presse paru au dernier trimestre 2018

VIRUS DU NIL OCCIDENTAL

Le Parisien a relayé la décision de l'EFS de contre indiquer pendant 28 jours, le don de sang d'une personne « ayant séjourné au moins une nuit dans les Alpes-Maritimes, le Var, les Bouches-du-Rhône, le Vaucluse et les Pyrénées-Orientales, mais aussi Monaco ». Il s'agit d'une mesure de précaution visant à éviter de contaminer des receveurs avec le virus du West Nile (aussi appelé fièvre du Nil occidental) alors que l'agence Santé publique France a recensé 20 cas en région Provence-Alpes-Côte-D'azur. En effet, le professeur BRICAIRE considère qu'« une fois que le virus est présent dans notre sang, le risque de transmission via une transfusion sanguine est bien réel, même s'il est faible ». Allons plus loin :

CAUSE DE LA MALADIE

Le virus West Nile appartient à la famille des Flaviviridae du genre flavivirus. Ce sont les oiseaux migrateurs qui jouent le rôle d'animaux réservoirs du virus West Nile. La transmission du virus West Nile se fait via la piqûre de moustiques du genre Culex : après avoir piqué des oiseaux infectés, les femelles moustiques deviennent compétentes pour la transmission du virus aux humains lors d'un repas sanguin.

(Ne pas confondre avec la Dengue, Chikungunya ou Zika dont le vecteur est Aedes albopictus, plus communément appelé « moustique tigre » originaire d'Asie).

TRANSMISSION ET SYMPTÔMES CHEZ L'HOMME

Transmission

Si le virus West Nile infecte l'homme principalement par piqûre d'un moustique vecteur, des cas de transmission par transfusion sanguine et lors de transplantations d'organes ont été décrits.

Les symptômes

Dans la majorité des cas (80%), l'infection par le virus West Nile est asymptomatique. Les formes symptomatiques de la maladie se caractérisent par l'apparition brutale d'une fièvre importante après 3 à 6 jours d'incubation. Cette fièvre est accompagnée de maux de tête et de dos, de douleurs musculaires, d'une toux, d'un gonflement des ganglions du cou, et souvent d'une éruption cutanée, de nausées, de douleurs abdominales, de diarrhées et de symptômes respiratoires.

Des complications neurologiques (méningite, encéphalite) surviennent dans moins de 1% des cas. Plus rarement encore, d'autres complications (hépatite, pancréatite ou myocardite) peuvent apparaître. Généralement, le malade récupère spontanément, parfois avec séquelles. Mais l'infection virale peut s'avérer mortelle principalement chez les adultes seniors.

L'ENCÉPHALITE DU CHEVAL

Chez le cheval, espèce sensible au virus West Nile, l'infection virale est responsable d'une fièvre, une encéphalomyélite et une paralysie des membres postérieurs, avec un taux de mortalité conséquent. Des cas de chevaux infectés par le virus West Nile ont été rapportés dans plusieurs pays d'Europe et du bassin méditerranéen : en Égypte, en Italie (1998), en Israël (2000), aux États-Unis (1999-2004), en France (en Camargue en 2000 et dans les Pyrénées Orientales en 2006), en Guadeloupe en 2002, et au Maroc en 2003.

ÉPIDÉMOLOGIE

Le virus West Nile est considéré aujourd'hui comme le flavivirus le plus répandu après celui de la dengue. Il tire son nom du district de West Nile, en Ouganda, où il a été isolé pour la première fois en 1937 chez une femme souffrant d'une forte fièvre. Il a ensuite été détecté chez des hommes, des oiseaux et des moustiques en Égypte au début des années 50, et a depuis été retrouvé chez l'homme ou l'animal dans de nombreux pays.

Afrique

En Afrique, la plus importante épidémie, en 1974, a touché 3000 personnes dans la province du Cap, à la suite de pluies abondantes. Des cas isolés et des épidémies chez l'homme ont été observés en Algérie, Azerbaïdjan, Égypte, Éthiopie, Inde, Madagascar, Maroc, Nigeria, Pakistan, République Centrafricaine, République démocratique du Congo, Sénégal, Soudan, Tunisie et dans quelques pays d'Europe.

Europe

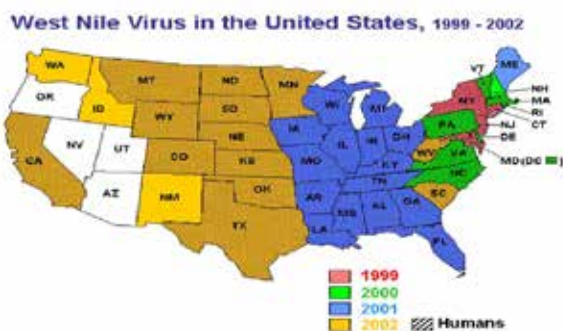
En Europe, des cas humains sont reportés depuis les années 1960. Cependant, depuis une quinzaine d'années la fréquence des infections s'est accélérée. Aujourd'hui, le virus West Nile est endémique dans plusieurs pays d'Europe et son aire de répartition est en progression. Son activité est particulièrement marquée dans les pays d'Europe du sud. En 2010, la Grèce a connu une importante épidémie en comptabilisant 262 cas. Toujours en Grèce continentale, mais aussi en Italie du sud, des formes neurologiques graves et parfois mortelles ont été observées au cours de ces dernières années.

En France, les premiers cas humains et équins ont été diagnostiqués dans le début des années 1960. Le virus est réapparu chez des chevaux en Camargue en 2000, et 7 cas humains ont été recensés en 2003 dans le Var.

APPARITION SUR LE SOL AMÉRICAIN, UNE ÉVOLUTION RAPIDE

Depuis 1999, des cas humains de fièvre à virus West Nile sont rapportés sur le continent américain, où une première épidémie s'est déclarée dans la ville de New York la même année. Des épidémies limitées ont ensuite eu lieu aux États-Unis les deux années suivantes, et c'est en 2002 que le virus s'est considérablement répandu sur le continent, touchant 4156 personnes

dans 44 états, et faisant 284 décès. C'est la plus grande épidémie de fièvre à virus West Nile jamais répertoriée, avec un pic d'activité en 2003 touchant 9862 personnes dans 44 états dont 2866 cas d'encéphalites et 264 décès.



Un léger fléchissement marque l'année 2004, avec 2470 infections humaines et 88 décès aux États-Unis. Le bilan humain reste lourd en 2007 avec 3630 cas confirmés dont 1217 formes neurologiques et 124 décès. En 2008, 1356 cas ont été diagnostiqués dont environ 50% d'encéphalite/méningite et 44 décès. Enfin, au cours de l'année 2009, 663 cas ont été comptabilisés dont environ 50% d'encéphalite/méningite et 30 décès.

En 2012, les chiffres avancés par les autorités sanitaires américaines confirment le retour de la présence du virus à un haut niveau. Au total, 183 décès pour 4500 cas diagnostiqués pour une infection par le virus West Nile ont été recensés.

ÉCOLOGIE : UN CYCLE MOUSTIQUES/OISEAUX

La transmission naturelle du virus West Nile se fait par des moustiques, principalement du genre *Culex*. Tous les facteurs favorisant la pullulation des moustiques vecteurs (pluies abondantes, irrigation, températures plus élevées que la normale...) sont susceptibles d'augmenter l'incidence de la fièvre à virus West Nile dans les régions où il circule. Le virus a aussi été occasionnellement isolé sur d'autres arthropodes, comme les tiques.

Les hôtes principaux du virus sont les oiseaux sauvages ou domestiques (canards, pigeons...). Les oiseaux, et notamment les migrateurs, qui permettent au printemps le passage du virus West Nile de l'Afrique aux zones tempérées d'Europe et d'Asie, jouent un rôle crucial dans sa dissémination. Les moustiques s'infectent lors d'une piqûre sur ces oiseaux et perpétuent localement le cycle moustiques/oiseaux. Depuis 1998-1999, en Israël puis aux États-Unis, une mortalité liée à l'infection par le virus West Nile est observée chez certaines espèces d'oiseaux dont les corbeaux.

Les mammifères (bétail, chiens, chats, chevaux, hommes...) sont quant à eux considérés comme des hôtes accidentels du virus.

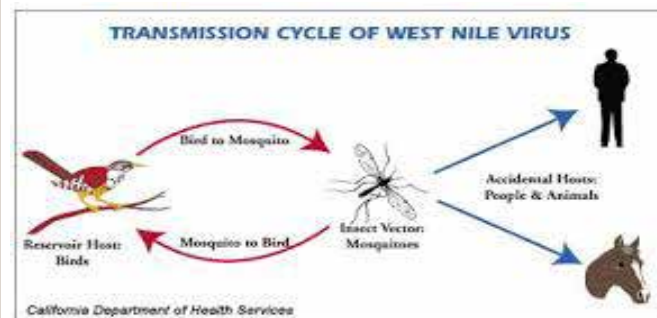
Les moyens de lutte contre le moustique : En France, lorsque des départements sont classés de niveau sensible, les Conseils départementaux ou les opérateurs publics de démoustication qu'ils désignent réalisent la lutte anti vectorielle.

Il n'existe actuellement pas de vaccin commercialisé ni de traitement préventif contre l'infection du WNV. La prévention repose donc sur les moyens de protection

contre les piqûres de moustiques (sprays, crèmes, serpentins, diffuseurs électriques, vêtements longs, moustiquaires).

À l'Institut Pasteur, les programmes d'étude sur le virus West Nile portent, d'une part, sur les facteurs de virulence du virus, et d'autre part, sur le développement de nouveaux outils de diagnostic viral. Deux candidats-vaccins contre le virus West Nile, tant pour le volet vétérinaire qu'humain, ont été élaborés conjointement avec 17 instituts européens de recherche et de santé publique.

L'ÉTABLISSEMENT FRANÇAIS DU SANG



L'EFS est particulièrement attentif aux conséquences de différents événements pouvant compromettre l'autosuffisance nationale notamment en raison du nombre de donneurs pouvant être concernés par un ajournement dû à une endémie de type WNV.

Récemment, l'EFS a pris les mesures suivantes afin de réduire le risque de transmission du virus lors des transfusions :

1. Pour les établissements de Pyrénées-Méditerranée et d'Alpes-Méditerranée (en plus des mesures habituelles liées au WNV - risque pays) :
 - dépistage du virus par diagnostic génomique viral sur tous les prélèvements des départements des Bouches-du-Rhône (13), du Gard (30), de l'Hérault (34).
 - dans tous les autres départements de ces 2 ETS, dépistage du virus sur les prélèvements de tous les donneurs ayant séjourné au moins une nuit dans les départements 13, 30 et 34 dans les 28 jours qui précèdent le don.
 - rappel aux donneurs de l'importance de l'information post-don en cas de signes cliniques (fièvre, douleurs, éruption cutanée).
2. Pour les autres ETS (en plus des mesures habituelles liées au WNV - risque pays) :
 - mesure d'ajournement pour tous les donneurs ayant séjourné au moins une nuit dans les départements 13, 30 et 34 dans les 28 jours qui précèdent le don.
3. La possibilité d'élargir le dépistage du West Nile Virus aux trois autres plateaux de Qualification Biologique des Dons de métropole est à l'étude.

Des mesures de contre-indication temporaire au don de sang peuvent être décidées par la direction médicale du fait d'alertes émanant de Santé Publique France (surveillance épidémiologique). Ces mesures pouvant être prises du jour au lendemain ne sont, légitimement, pas toujours comprises par certains donneurs invités par l'EFS à renouveler leur don.

LE DON DE SANG BÉNÉVOLE EN FRANCE : L'HÉMOVIGILANCE DONNEURS

Docteur Ahmed SLIMANI
EFS Île-de-France



On définit par hémovigilance, depuis la loi du 4 janvier 1993, l'ensemble des procédures de surveillance organisées depuis la collecte de sang et de ses composants, jusqu'au suivi des receveurs, en vue de recueillir et d'évaluer les informations sur les effets inattendus ou indésirables résultant de l'utilisation thérapeutique des produits sanguins labiles et d'en prévenir l'apparition.

COMMENT DÉFINIR L'HÉMOVIGILANCE DONNEUR ?

L'hémovigilance donneurs n'a réellement pas de définition réglementaire, mais l'apparition du décret du 1er février 2006 relatif à l'Établissement Français du Sang et à l'hémovigilance, faisant suite à la transposition en droit français des directives européennes du 27 janvier 2003 et du 30 septembre 2005 portant sur l'hémovigilance, a permis de mieux cadrer ce versant de l'hémovigilance plus spécifiquement orienté sur les donneurs.

POURQUOI L'HÉMOVIGILANCE DONNEURS ?

L'hémovigilance donneurs a un double intérêt :

- la sécurité du donneur en améliorant la prévention des effets indésirables imputables au prélèvement de sang et de ses composants,
- la sécurité du receveur par le recueil d'informations obtenues après le don en provenance du donneur lui-même ou de la qualification biologique des dons au laboratoire et concernant le don.

QUELLES FONCTIONS ATTRIBUE-T-ON À L'HÉMOVIGILANCE DONNEURS ?

Actuellement on attribue à l'hémovigilance donneurs trois fonctions :

- la surveillance, le recensement et la déclaration des effets indésirables graves survenus au cours ou au décours d'un don,
- la gestion des informations post don,
- la surveillance épidémiologique des donneurs de sang.

EN QUOI CONSISTE L'HÉMOVIGILANCE DONNEURS ?

L'hémovigilance est axée sur trois domaines essentiels
1 - Les Informations Post Don (IPD) : toutes les informations communiquées à l'Établissement Français du Sang après un don, concernant le donneur et remettant en cause la qualité ou la sécurité d'un ou de plusieurs de ses dons antérieurs que le risque sanitaire soit potentiel ou avéré, sont prises en compte pour mettre en place rapidement les actions nécessaires pour protéger le receveur

2 - Les Effets Indésirables Graves Donneurs (EIGD): tout effet indésirable entraînant la prescription d'une consultation externe ou une hospitalisation, permettant une prise en charge rapide du donneur afin de lui apporter les soins nécessaires doit être signalé et pris en compte

3 - La surveillance épidémiologique des donneurs permet le calcul du risque résiduel viral transfusionnel pour les virus majeurs

CONCLUSION

Dans le cadre de sa mission, l'Établissement Français du Sang s'engage à respecter sept principes éthiques fondamentaux qui sont anonymat, bénévolat, volontariat, non profit, hygiène, sécurité et qualité.

L'hémovigilance donneurs vient renforcer chacun de ces principes afin d'améliorer la prise en charge des donneurs et leur offrir un maximum de confort et de sécurité.

En France 10 000 dons de sang sont nécessaires chaque jour, et plus d'un million de malades sont soignés chaque année, grâce à la générosité et à la mobilisation des donneurs de sang, et grâce à l'implication des associations pour le don de sang bénévole qui œuvrent quotidiennement aux cotés de L'Établissement Français du Sang.

LE DON, LE PRÉLÈVEMENT ET LA GREFFE DE CELLULES SOUCHES HÉMATOPOÏÉTIQUES (CSH)

Docteur Évelyne MARRY

Directrice Prélèvement / Greffe-CSG



La greffe de cellules souches hématopoïétiques est une forme de traitement déjà ancienne et d'efficacité avérée pour de nombreuses maladies, presque exclusivement hématologiques, essentiellement malignes (leucémies, lymphomes), moins souvent d'origine génétique (déficits immunitaires ou hémoglobinopathies), dont l'indication est posée, à un moment de l'évolution de la maladie, par un médecin hématologue. Il peut s'agir de :

Greffe autologue de CSH, dans laquelle le patient reçoit ses propres cellules. Ce type de greffe représente près de 3/4 des « greffes » de CSH réalisées en France. Elle est pratiquée dans nombre de services d'hématologie, mais il n'y a pas de recherche de donneur dans ce cas, le patient étant son propre donneur.

Greffe allogénique de CSH, possible seulement s'il existe un donneur sain HLA compatible. Ce donneur peut être :

- Intrafamilial
 - Géno-identique : Il s'agit d'un donneur parfaitement HLA identique, susceptible d'être identifié au sein de la fratrie. Il existe une chance sur 4 de trouver un tel donneur,
 - Haplo-identique : il s'agit d'un donneur HLA semi-identique, identifié parmi les ascendants ou descendants majeurs, sélectionné dans un contexte de projet de greffe alternative.
- Non apparenté, c'est-à-dire inscrit sur un registre de volontaires au don de CSH.

Cette démarche requiert une information complète en amont de l'inscription, une motivation et un engagement sur la durée (éventuellement plusieurs années), puisque le don effectif de CSH n'intervient que si et uniquement si un patient s'avère compatible avec le donneur.

Dans les très nombreux cas où une indication d'allogreffe de CSH est posée et où un donneur familial HLA compatible (géno-identique) n'existe pas, les médecins de l'équipe de greffe recherchent alors un donneur non apparenté HLA compatible sur les registres français et internationaux.

En effet, la possibilité d'identifier en dehors de la famille un donneur compatible repose sur la nécessité que le receveur et le donneur partagent les mêmes caractéristiques génétiques HLA et donc, la même histoire génétique.

En moyenne, la chance de trouver un donneur compatible en dehors de la famille est évaluée à 1 chance sur 1 million. On comprend donc que, plus il y a de volontaires au don inscrits dans des registres et plus le profil génétique HLA de ces volontaires est varié, plus les patients ont de chance de trouver un donneur compatible.

Actuellement, 32 millions de donneurs et 770.000 unités de sang placentaire sont répertoriés dans les 73 registres et banques de sang placentaire du monde entier.

LE REGISTRE FRANCE GREFFE DE MOELLE

Le Registre France Greffe de Moelle, registre français des donneurs de moelle osseuse, se trouve, depuis 2006, au sein de l'Agence de la biomédecine.

Sur prescription des médecins hématologues greffeurs, le registre assure la recherche d'un donneur/greffon compatible pour le compte de tous les patients inscrits.

Il est composé :

- du fichier des volontaires au don de moelle osseuse inscrits en France,
- du fichier des unités de sang placentaire,
- des fichiers des patients nationaux et internationaux, pour lesquels une indication de greffe de CSH non apparentée a été posée.

Au 31 décembre 2018, ce sont donc 290.382 donneurs de moelle osseuse, 36.651 unités de sang placentaire, 3.154 patients nationaux et 19.843 patients internationaux qui sont inscrits dans la base de données du Registre français.

Pour cela, il s'appuie sur un système d'information et sur un réseau de communication national et international, qui permet en temps réel d'identifier rapidement le meilleur donneur ou greffon, là où il se trouve, puis coordonne l'organisation du prélèvement de CSH et l'acheminement du greffon prélevé.

L'ACTIVITÉ INTERNATIONALE

Le Registre FGM, membre de l'association mondiale des Registres (WMDA) et accrédité par celle-ci depuis 2004 (le dernier renouvellement de l'accréditation a eu lieu en novembre 2018), est l'intermédiaire unique entre les centres greffeurs ou donneurs nationaux et les Registres internationaux, que ce soit pour le bénéfice des patients nationaux traités dans les centres greffeurs français, ou pour celui des patients internationaux, où qu'ils se trouvent dans le monde.

Il opère grâce à un système d'information dédié, parfaitement sécurisé, qui lui permet d'échanger en temps réel avec l'ensemble des centres donneurs et receveurs nationaux, mais aussi avec l'ensemble des Registres internationaux existants.

En effet, compte tenu de la très grande diversité HLA, la compatibilité donneur/receveur en dehors de la famille est très rare (1 chance sur 1 million en moyenne), et aucun Registre dans le monde ne saurait être totalement autosuffisant en terme de greffons disponibles.

Plus de 80% des patients soignés en France bénéficient ainsi chaque année d'un donneur ou greffon provenant d'un autre pays et 40% des donneurs nationaux prélevés chaque année en France, le sont pour des patients internationaux.

La solidarité internationale prend donc tout son sens et joue à plein grâce au développement continu des connexions informatiques entre les Registres. Ces échanges permettent de diminuer les délais de recherche (éléments essentiels dans le contexte évolutif des maladies malignes), de cibler les donneurs là où ils se trouvent, et donc de greffer les patients beaucoup plus rapidement et en plus grand nombre.

L'ACTIVITÉ DE GREFFE DE CSH NON APPARENTÉE

Le nombre de greffes de CSH réalisées à partir de donneurs volontaires non apparentés après avoir été en constante augmentation ces dernières années en France et dans le monde, du fait :

- du nombre croissant de patients candidats à une allogreffe de CSH (augmentation de la limite d'âge des patients pouvant bénéficier d'une greffe de CSH) ;
- du nombre de donneurs inscrits (1 à 2 millions par an) ;
- du niveau de précision de leur typage HLA, nécessaire pour établir la compatibilité donneur/receveur ;
- du développement complémentaire des greffes de sang placentaire, ou sang de cordon,

s'est stabilisé du fait de l'émergence d'une nouvelle forme de greffe : la greffe familiale haplo-identique qui, peu à peu, se substitue à la greffe de sang placentaire non apparentée.

Le nombre de greffes non apparentées dépasse cependant toujours, à ce jour, le nombre de greffes intrafamiliales réalisées.

L'agence de la biomédecine garde comme objectif principal de fournir aux médecins greffeurs l'accès à toutes les sources de greffons de CSH, pour le bénéfice attendu de tous les patients candidats à une allogreffe de CSH.

ASSOCIATION DRÉPAN'OSE INTERNATIONALE

Lucienne LUCIEN
Présidente de l'Association



QUI SOMMES-NOUS ?

L'association Drépan'Ose Internationale, a été créée le 25 mars 2015, située au 16 rue de Maubeuge 75009 Paris.

Nos objectifs sont de sensibiliser et d'informer un large public sur la drépanocytose, première maladie génétique en Île-de-France.

QUELLES SONT NOS ACTIONS MAJEURES ?

En 2016, pour la Journée Mondiale de lutte contre la drépanocytose, notre association a organisé une sortie dans les rues de Paris, en partenariat avec l'association « Rollers et Coquillages ».

À cette occasion nous avons distribué plus de 2000 marque-pages informant sur la maladie.

En 2017, dans le cadre de notre campagne d'information et de prévention auprès des lycées et collèges sur la drépanocytose, accompagné d'un médecin nous avons informé nos jeunes sur les conséquences de la maladie.

En 2018, nous avons accompagné les lycéens qui avaient mis en place des actions d'informations sur la drépanocytose, en faveur de notre association.

Nous sensibilisons lors des permanences du mercredi et samedi matin au 32/34 rue de Châteaudun 75009 Paris.

La journée des associations nous permet de sensibiliser la population sur la maladie et ses difficultés.



Drépan'Ose Internationale œuvre également à accueillir, soutenir et orienter les malades.

Le mot d'ordre de notre association est également de « Lutter contre l'isolement ».

Cette initiative contribue à amoindrir, voire ôter, tout stress supplémentaire qui est un élément déclencheur des crises.

Afin de lutter contre l'isolement, un réseau de malades drépanocytaires a été créé, il permet à chaque malade de nous donner des informations sur son état de santé.

En cas d'hospitalisation nous intervenons afin de leur rendre visite. Cela crée une solidarité entre les malades drépanocytaires.

Nous faisons le lien entre l'assistante sociale et l'hôpital en cas d'hospitalisation d'une personne seule.

LE DON DE SANG

Avant la collecte, nous intervenons dans les lycées afin d'informer nos jeunes sur l'importance de faire ce don.

À la Journée Mondiale du Don de Sang, nous sommes aux cotés de l'EFS afin de sensibiliser une certaine population.

Toutes nos actions sont menées grâce aux soutiens de nos adhérents.

Vous pouvez nous soutenir en nous faisant un don.



OÙ DONNER SON SANG EN ÎLE-DE-FRANCE ?

Il existe aussi de nombreux lieux de prélèvement en Île-de-France.

Vous pouvez donner votre sang toute l'année dans l'une de nos Maisons du don :

75 - PARIS

9^e Trinité - 55 rue de Châteaudun - Tél. 01 55 31 60 60

lundi de 8h30 à 16h / du mardi au vendredi de 8h30 à 18h / samedi de 8h30 à 16h

Sang	Plasma	Plaquettes	DVMO*
X	●	●	●

10^e Saint-Louis - 38 rue Bichat - Tél. 01 53 72 22 50 / 51

lundi de 8h à 16h / du mardi au vendredi de 8h à 18h / samedi de 8h à 15h30

X	●	●	●
---	---	---	---

12^e Crozatier - 21 rue Crozatier - Tél. 01 53 02 92 00

lundi de 8h à 16h / du mardi au vendredi de 8h à 18h / samedi de 8h à 15h30

X	●	●	●
---	---	---	---

13^e Pitié-Salpêtrière - 47 bd de l'hôpital / 12 rue Bruant - Pavillon Laveran - Tél. 01 42 16 02 52

lundi de 9h à 14h (sur RDV), mardi, mercredi et vendredi de 9h à 16h / jeudi de 12h à 19h / samedi de 9h à 17h

X	●	●	●
---	---	---	---

15^e Cabanel - 6 rue Alexandre Cabanel - Tél. 01 45 66 97 17

lundi de 8h à 16h / mardi, jeudi, vendredi de 8h à 18h / mercredi de 7h30 à 18h / samedi de 8h à 15h30

X	●	●	●
---	---	---	---

15^e Hôpital Européen Georges Pompidou - 20 rue Leblanc - RDC du hall A - Tél. 01 53 78 21 70

lundi, mercredi, vendredi, samedi de 9h à 15h30 / mardi, jeudi de 10h30 à 17h

X	●		
---	---	--	--

18^e Bichat - 46 rue Henri Huchard, secteur Claude Bernard - Tél. 01 40 25 81 80

du lundi au vendredi de 10h à 16h30 / samedi de 8h30 à 15h

X	●	●	
---	---	---	--

77- SEINE-ET-MARNE

Melun - Santépôle de Seine-et-Marne - 270 avenue Marc Jacquet - niveau -1 - Tél. 01 81 74 23 78

du lundi au vendredi de 8h30 à 15h / samedi (semaines impaires) de 8h30 à 15h

X	●	●	
---	---	---	--

78 - YVELINES

Le Chesnay - 2 rue Jean-Louis Forain - Tél. 01 39 23 45 38 / 40

du lundi au vendredi de 8h30 à 15h / samedi de 8h à 14h30

X	●	●	●
---	---	---	---

91 - ESSONNE

Courcouronnes - Quartier du Canal, Rue du Pont Amar - Tél. 01 60 78 08 18

du lundi au vendredi de 9h à 15h30 / samedi (semaines paires) de 9h à 15h30

X	●	●	●
---	---	---	---

92 - HAUTS-DE-SEINE

Clichy - Hôpital Beaujon, 100 bd du Général Leclerc - secteur bleu - porte 15 - niveau -1 - Tél. 01 40 87 59 02

du lundi au samedi de 8h30 à 15h

X	●	●	
---	---	---	--

93 - SEINE-SAINT-DENIS

Bobigny - Hôpital Avicenne, 125 rue de Stalingrad - secteur orange - porte 9 - Tél. 01 48 95 56 79

du lundi au samedi de 9h à 15h30

X	●	●	●
---	---	---	---

94 - VAL-DE-MARNE

Créteil l'Echat - 1 voie Félix Eboué - Tél. 01 56 72 76 50

du lundi au vendredi de 9h à 15h30 / samedi de 8h30 à 15h

X	●	●	●
---	---	---	---

95 - VAL-D'OISE

Pontoise - Avenue de l'Île-de-France - Tél. 01 30 17 33 10 / 44 91

du lundi au samedi de 9h à 15h30

X	●	●	●
---	---	---	---

X : sans rendez-vous
● : sur rendez-vous

Les horaires sont donnés à titre indicatif et ne tiennent pas compte des éventuels changements en cours d'année. *Inscription au don volontaire de moelle osseuse

ASSEMBLÉE GÉNÉRALE ORDINAIRE

7 AVRIL 2018 – MARLY-LE-ROI (78)



Les participants ont été accueillis par Patrick RUSS (Président de l'Amicale de Marly-le-Roi) et par André ZANN (Président de l'UD 78).

MOT D'ACCUEIL

par Patrice RUSS, Président de l'ADSB de Marly-le-Roi

Mesdames et Messieurs, cher(e)s ami(e)s bonjour,

Quel plaisir pour notre amicale que d'accueillir nos pairs pour cette AG du Comité régional et de passer cette journée ensemble avec vous toutes et tous avec qui nous partageons les mêmes valeurs.

Tout d'abord, voici un petit rappel historique et les dates importantes pour la ville de Marly-le-Roi :

697 : Première mention connue de la ville : Mairilacus, en bordure de la forêt de Cruye.

1676-1693 : Louis XIV achète Marly-le-Chatel puis Marly-le-Bourg. Il construit le château et le parc dès 1679. Il charge Jules Hardouin Mansart de la construction d'une nouvelle église. Louis XIV passera à Marly-le-Roi la majeure partie de son temps les vingt dernières années de sa vie.

1745 : Les Chevaux de Marly, œuvres de Guillaume Coustou, sont installés au-dessus de l'Abreuvoir. Ils seront transférés à Paris en 1794.

1789 : En juin 1789, Louis XVI est souvent à Marly.

1794 : Les Chevaux de Coustou sont transposés à Paris à l'entrée des Champs-Élysées.

1806 : L'Empereur Napoléon I^{er} refuse de racheter le château qui est démolie pierre par pierre et laisse le parc à l'administration des eaux et forêts. Le charme du village attire peintres impressionnistes, poètes, écrivains, sculpteurs et autres artistes.

1932 : Grâce à la Société Historique

du Vieux Marly, le Parc de Marly est classé monument historique et le domaine déclaré présidentiel.

1946 : Après avoir décidé de se retirer de la vie politique, le général Charles de Gaulle s'installe le 21 janvier à Marly avec sa femme Yvonne et sa fille Anne. Il séjourne près de cinq mois dans le pavillon présidentiel du parc de Marly. C'est dans ce lieu propice à l'écriture qu'il commence à rédiger ses Mémoires de guerre.

1956-1958 : Construction des Grandes Terres. Première résidence en Europe de ce type collectif, elle fut réalisée par l'architecte Lotz. L'arrivée dans ce quartier de 6 000 habitants fait doubler la population de Marly entre 1958 et 1964.

1982 : Inauguration du Musée-Promenade de Marly-le-Roi / Louveciennes.

1985 : Les Chevaux de Coustou (moulages) retrouvent leur place à l'Abreuvoir, inaugurant plusieurs tranches de retour de la statuaire dans le parc de Marly.

1997 : 1 300^e anniversaire de Marly.

Vous pouvez aussi profiter du parc, de la forêt domaniale et des rues piétonnes avec ses nombreux restaurants.

Concernant le Don de Sang, c'est également une longue histoire puisque cela fait maintenant près de 60 ans que le Don de Sang existe à Marly-le-Roi.

Pour ma part, j'ai d'abord commencé à fréquenter la Collecte de Marly lorsque la Collecte de sang de la ville voisine L'étang la Ville a fermé en raison d'un nombre de Donneurs trop petit. Déjà il y a 20 ans comme Monsieur Jourdain faisait de la prose sans le savoir, l'EFS pratiquait déjà l'efficience sans le savoir.

Je suis donc venu donner mon sang à Marly-le-Roi et j'appréciais d'être

accueilli par une équipe de bénévoles toujours très agréables et souriants. Je me suis dit alors que c'est cela que je voudrais faire plus tard comme métier : Bénévole.

J'ai ensuite au bout de quelques années proposé mes services pour venir aider lors des 4 collectes en salle + 1 dans le camion EFS au mois d'août. En effet, cela me procurait une bonne excuse pour ne pas effectuer les tâches ménagères, le bricolage à la maison ou la corvée des courses. En plus, je trouvais ça vraiment très agréable et sympathique d'accueillir les donateurs, de discuter avec eux.

Puis en 2012, il y a maintenant 6 ans, lors de l'AG de notre Amicale, André Zann, le Président nous a annoncé qu'il souhaitait arrêter la présidence de Marly le roi car il présentait à juste titre qu'il serait appelé aux plus hautes fonctions à l'UD78. Au moment où André a demandé qui serait intéressé pour prendre la présidence, j'ai alors dû faire un faux mouvement, me gratter le nez ou me recoiffer. Erreur fatale, tous les regards se sont alors tournés vers moi. J'ai alors benoîtement demandé quelle charge de travail cela représentait et André m'a répondu 3 heures. Mais en se gardant de me préciser si c'était par an, par mois, par semaine ou par jour.

Cette réponse sibylline m'a pleinement satisfait et j'ai donc accepté la fonction et faute d'autre volontaire j'ai été élu Président. Depuis je suis triomphalement réélu avec un score de 100% digne d'un dictateur car étant le seul candidat.

Depuis, j'ai appris que pour être un bon Président il faut posséder un grand garage pour pouvoir y stocker tout le matériel nécessaire aux collectes, une grosse voiture pour transporter tout ce matériel et



une imprimante laser pour imprimer les nombreux papiers nécessaires au fonctionnement d'une telle association.

Mais j'ai surtout eu la chance qu'André continue de s'investir dans l'association en tant que Vice-président et me laisse une équipe de choc dont la plupart continue de s'investir dans le Don de Sang : Angélique et sa sœur Bénédicte, Clarisse, Joëlle, Odile, Yves, Philippe et Romain nos 2 bénévoles en charge de la sécurité, François et Hubert nos 2 bénévoles qui s'occupent du parking.

Sans oublier nos 2 petites mamies : Yvonne et Josiane qui ont œuvré pendant près de 40 ans dans le Don de Sang mais qui aujourd'hui ont dû renoncer à contrecœur car les forces leur manquent. Mais je souhaitais les saluer aujourd'hui et les remercier publiquement pour l'ensemble de leur œuvre et leur contribution.

D'autres depuis sont venus nous rejoindre : Bénédicte, Aurélie, Anne-Laure, Aude, Sophie, Joana, Guy, Vivien, Charles-Louis.

Je tenais à les remercier tous pour leur engagement et leur dévouement. C'est un véritable privilège de partager ces moments avec une telle équipe motivée.

Aujourd'hui avec 15 bénévoles très investis, nous avons réalisé en 2017 : 5 Collectes à Marly-le-Roi + 1 dans le camion EFS avec 917 présentés sur l'année 2017 et une moyenne de + plus de 10 nouveaux Donneurs à chacune des Collectes,

Marly-le-Roi comptait 705 Donneurs de Sang en 2015 et 1 158 aujourd'hui, ce qui représente une excellente moyenne de plus de 7% au regard des 16 000 habitants.

Cela me procure beaucoup de satisfaction d'accueillir les Donneurs de Sang, de partager ces instants avec eux et d'échanger avec eux lors des Collectes. Nous avons la chance d'avoir sur Marly-le-Roi une population très citoyenne qui fait l'effort de venir donner son sang même si les dates ne sont pas toujours idéales. Ils essaient toujours de trouver quelques instants dans leur journée pour passer à la Collecte.

Je souhaite également remercier la Mairie de Marly-le-Roi avec qui nous entretenons d'excellentes relations qui témoignent un vif intérêt pour le Don de Sang et qui nous renouvelle années après années son soutien indéfectible.

Je terminerai enfin par l'EFS. Même si de manière épisodique, nous fai-

sons part de quelques griefs ou d'accrocs lors de certaines collectes, nous avons toujours eu à Marly-le-Roi des chauffeurs, infirmières et Médecins de qualité qui contribuent aussi à la réussite des collectes.

J'aurai par contre une requête pour l'EFS : disposer d'un site extranet qui fonctionne et obtenir de leur part de temps en temps des réponses lorsque nous remplissons consciencieusement sur internet le formulaire à l'issue d'une collecte.

Je vous remercie donc toutes et tous d'être venus à Marly-le-Roi et je vous souhaite une excellente Assemblée Générale.

S'est ensuivi l'allocution d'ouverture par Jean-Yves PERROT, Maire de Marly le Roi.

Monique MERET, Présidente du Comité Régional IDF, a donné la parole au Directeur de l'EFS Île-de-France, Monsieur Stéphane NOËL.



Dans son intervention, il a précisé :

- qu'il préparait une feuille de route pour les quatre années à venir.
- qu'il souhaitait avoir une écoute active des parties prenantes (rencontres des partenaires ADSB car leur appui est essentiel pour permettre de soutenir la collecte),
- que l'autosuffisance devait être un objectif pour notre région,
- qu'il croyait à l'appui local des ADSB ancrées au plus près des donneurs, pour y parvenir,
- que la collecte serait une priorité pour tendre vers l'autosuffisance,
- qu'un des objectifs essentiels était de replacer le donneur au centre de l'organisation de l'EFS IDF.

Après l'intervention de M. Stéphane NOËL, Monique MERET a ouvert l'Assemblée Générale.

RAPPORT D'ACTIVITÉ par Marie-France HEUDRON, Secrétaire Générale

En 2017 et début 2018, nous nous sommes réunis en Congrès les 25 et 26 Mars à Montfermeil et en Conseil d'Administration les 4 mars, 17 juin, 23 septembre et 9 décembre 2017 et le 3 mars 2018, les commissions se sont également réunies depuis le congrès de Montfermeil, toute l'équipe du Comité régional comme les années passées a donné beaucoup de son temps à la promotion du don. Notre région a participé :

14, 15 et 16 juin, Journées mondiales des donneurs de sang à Paris Place des Vins de France (Cour St-Émilien - Bercy Village) (1200 donneurs accueillis pour une prévision de 1400, en 2016 nous en avions accueillis 1361) et dans d'autres collectes de la Région Île-de-France. Un grand merci aux nombreux bénévoles qui comme chaque année accueillent, renseignent et accompagnent les donneurs et les aident à patienter.

AGO de la Fédération et Séminaire des présidents d'UD / AI les 24 et 25 juin à l'INTS à Paris.

21 au 24 février 2018 - Grosse collecte « Mon Sang pour les Autres » à la Mairie du 5^e arrondissement avec beaucoup de bénévoles, pour 880 donneurs prévus nous avons accueilli 809 Donneurs - 682 prélevés avec 144 nouveaux donneurs. Merci.

Cette année encore un certain nombre d'entre nous étaient régulièrement aux côtés de l'EFS lors des collectes sous chapiteaux organisées dans notre Région. Un grand MERCI à tous.

Nous avons tenu notre rôle de relais entre l'EFS et les associations tout au long de l'année et particulièrement :

- Les réunions du Comité de promotion du don, à Ivry sur Seine, les 20 février, 26 juin, 24 novembre 2017 et le 5 mars 2018.
- Participation au Conseil d'Établissement de l'EFS le 18 septembre 2017.
- Réunions du jury label Commune Donneur les 4 janvier, 6 février puis le 30 mars participation à la remise de trophées et diplômes Porte de la Villette au Paris Event Center lors des Assises des Maires d'IDF. 10 communes ont reçu 1 cœur - 32 les cœurs collecte et communication - 46 ont reçu le trophée 3 cœurs.

Bilan - Actions de promotion - Information - Animations

Les Associations donnent l'image de la Région. Merci à vous tous, béné-

voles, pour votre travail de promotion et d'aide aux collectes. Vous participez chaque année à un très grand nombre d'actions, par exemple :

- Aide à l'EFS lors des collectes dans les villes et collectes sous chapiteaux, collectes sur les sites fixes
- Actions de sensibilisation et aide aux collectes dans les Lycées et avec les élèves de 3^e dans les collèges
- Information sur le don et la solidarité dans les écoles primaires pour des élèves de CM1-CM2
- Tenues de stands d'information et organisation de marches, lotos, bourses de livres, bourses de jouets, journées des associations, marché de Noël pour le Téléthon, etc.
- Mobilisation sur les collectes des centres commerciaux, collectes événementielles mobiles...
- Campagne pour le don de Moelle Osseuse.

Enfin, dates à noter sur votre agenda :

- Remise des « label Commune Donneur » comme l'an passé Porte de la Villette le 12 avril 2018.
- Le prochain Congrès national se tiendra à Agen les 10, 11 et 12 mai 2018.
- Les Journées Mondiales du Donneur de Sang du 13 au 17 juin 2018 Place de l'Hôtel de Ville à Paris.
- Le Séminaire des présidents d'UD / AI de la Fédération les 29 et 30 septembre 2018.
- Le prochain Congrès du Comité régional IDF se tiendra à Coulommiers les 30 et 31 mars 2019.

Merci de votre attention et pour tout le temps que vous donnez pour le don de sang bénévole.

RAPPORT FINANCIER par Hubert MINISCLOU, Trésorier général (synthèse)

Ces comptes sont présentés sous forme requise par les statuts de votre Comité et sont ainsi comparables à ceux de l'exercice antérieur. Ils sont annexés aux pages suivantes de ce rapport.

Les recettes sont élevées à 65 898 € et les dépenses à 49 850 €. L'excédent constaté est de 16 118 €.

L'augmentation de notre fonds de roulement correspond à l'excédent de l'exercice : son montant important s'explique par le fait que l'encaissement du solde provisionné de la subvention annuelle de l'EFS n'était pas reçu à la fin de l'année 2017 et n'a pas permis de décider un reversement complémentaire de subventions comme dans l'exercice 2016.

RAPPORT MORAL par Monique MERET, Présidente Régionale

J'ai l'honneur de vous présenter le traditionnel et statutaire rapport moral qui ne sera pas soumis au vote des participants de l'Assemblée Générale Ordinaire ici réunis.

Le rapport d'activité que Marie-France HEUDRON, Secrétaire Régionale, a porté à votre connaissance et proposé à votre approbation, résume les activités du Comité Régional.

Nous reviendrons tout à l'heure sur certains dossiers au cours de la présentation des rapports d'activité de chaque Commission.

Je me propose donc essentiellement, dans ce rapport moral, d'une part de revenir sur quelques dossiers majeurs de notre activité, d'autre part d'identifier les enjeux prioritaires pour les années à venir.

Convention-cadre de partenariat EFS IDF/CR IDF

Après plusieurs aller-retours entre le CR IDF et l'EFS IDF du projet de renouvellement de la convention cadre et réunion du groupe de travail, la convention cadre a été régularisée le 31 juillet 2017 pour une durée de 3 ans avec effet au 1^{er} janvier 2017.

Je vous rappelle que cette convention décrit les engagements réciproques entre l'EFS IDF et le CR IDF.

Ce partenariat recouvre notamment :

- une concertation afin de recueillir l'avis des partenaires sur des sujets d'intérêt commun,
- des actions communes et concertées afin de contribuer aux objets de cette convention,
- des financements et subventions afin d'assurer la mise en œuvre du partenariat.

Nous avons obtenu une augmentation substantielle du montant de la subvention annuelle, l'abandon de la part variable et une augmentation de 2% par an sur la valorisation de base de 0.15 € par donneur présenté accueilli par l'EFS IDF.

Nous avons trouvé en la personne du Docteur DJOUDI un interlocuteur attentif et constructif.

Je renouvelle mes sincères remerciements au Docteur DJOUDI et aux membres du groupe de travail.

Sur proposition de la commission des finances le CA du 9 décembre 2017 a adopté à l'unanimité moins une abstention la répartition de la subvention.

Relations avec la FFDSB

Je vous indiquais lors du Congrès de Montfermeil que depuis 2015 nous avons à maintes reprises sollicité les Présidents successifs de la FFDSB, Roger PRAILE puis Michel MONSELLIER afin d'obtenir la mise à disposition de la salle de réunion du siège de la Fédération pour y tenir 3 réunions de notre CA.

N'ayant pas eu de réponse à notre demande légitime de connaître les raisons du refus, nous avons saisi le Comité d'Arbitrage de la FFDSB le 27 octobre 2017,

Le Président du Comité d'arbitrage m'a informé que notre saisine était recevable

Le président MONSELLIER le 30 novembre 2017 a fini par donner un accord sous diverses conditions mais a précisé que cet accord ne valait que pendant la durée restante de son mandat et que l'on aurait à solliciter son successeur pour une nouvelle attribution.

Le CA du 3 mars 2018 a donc eu lieu dans les locaux de la FFDSB.

Nous avons d'autres points de désaccord avec la FFDSB toujours non résolus :

- Calcul du nombre d'administrateurs fédéraux du CR IDF,
- Nombre de voix attribué à l'UD 75,
- Cotisation de l'UD 75

Relations avec l'EFS IDF

Les ADSB, à juste titre, s'inquiètent :

- Que l'EFS IDF s'oriente vers le retrait de collectes inférieures à 50 donneurs accueillis pour aller vers 80 ou plus,
- Des horaires quelque fois inadaptés aux modes de vie des donneurs,
- De voir des donneurs refoulés par le non-respect des horaires de fermeture bien que des appels nationaux aux dons sont faits par l'EFS.

Nous connaissons l'importance des associations dans la réussite d'une collecte dans leur commune où la fréquentation est plus importante.

Prenons soin de ne pas décourager nos bénévoles qui font un travail remarquable.

Nous comprenons les impératifs de l'EFS IDF quant à la durée du temps de travail (Optima est la nouvelle convention collective des personnels de l'EFS entrée en vigueur le 31 décembre 2017) et au manque de médecins.

C'est pour cela que nous souhaitons une démarche de partenariat ADSB/EFS IDF pour pallier la difficulté de fréquentation.

Monsieur Stéphane NOËL, Directeur de l'EFS IDF a pris ses fonctions le 18 décembre 2017.

Je l'ai rencontré, début janvier 2018, il croit à l'appui local des ADSB ancrées au plus près des donneurs pour permettre de soutenir les collectes.

Nous souhaitons l'application des termes de la convention cadre :

- Pour que les modifications de programmations et d'horaires, créations ou suppressions exceptionnelles de collectes, fermeture éventuelle d'un site, fassent l'objet d'une concertation préalable entre l'EFS IDF et notre Comité,
- Pour la mise en place des groupes de travail thématiques.

Il est bien évident pour nous que concertation ne veut pas dire cogestion et que l'EFS IDF gardera les prérogatives qui lui sont dévolues.

Monsieur NOËL est convaincu que c'est dans la concertation que les points d'accord sont faits sur l'essentiel.

Révision de la loi Bioéthique :

La révision est en cours pour une finalisation au cours du 2^e trimestre 2018.

La problématique actuelle est principalement l'ouverture de l'assistance médicale à la procréation.

Pour la suite de mon mandat mes principaux objectifs seront :

La pérennisation des ADSB :

Je constate aujourd'hui, malheureusement, que chaque union départementale est touchée par un problème récurrent « les associations en sommeil » faute d'adhérents qui ne veulent ou ne peuvent plus s'investir. Il faut réactiver, soutenir et pérenniser les ADSB concernées.

À cet effet, il est nécessaire que nous réfléchissions et que nous trouvions rapidement des solutions.

Bien entendu la création d'ADSB reste mon objectif mais il faut s'assurer d'un nombre suffisant d'adhérents prêts à s'investir durablement.

- **La formation des bénévoles,** Présidents, Secrétaires et Trésoriers,
- De continuer à **façonner un comité régional performant, réactif et efficace,**
- Cela passe par l'arrêt de « guéguerres » sans intérêt et la franchise des uns et des autres.

Nous devons restés soudés et ne pas oublier notre objectif premier.

Merci à mes collègues qui m'entourent, qui dynamisent notre Conseil d'Administration et nos commissions dans un esprit de travail positif que je souhaite à nouveau souligner ici.

Merci à ma 1^{ère} Vice-présidente, Nadine GLOAGUEN d'être à mes côtés tout au long de l'année.

Merci à Nadine GLOAGUEN, Hélène LAURENT, Gilles BOUTON et Stéphane LECOMTE, d'animer leurs commissions avec compétence, sérieux et ténacité.

La production et le mode de fonctionnement des Commissions suscitent une grande satisfaction.

Merci à Hubert MINISCLOU et Olivier PÉRIAUX pour leur contribution à une trésorerie bien gérée et saine.

Merci à notre infatigable Secrétaire Régionale, Marie-France HEUDRON, merci à Séverine LECLERC son Adjointe.

Merci aussi à notre Médecin Conseil Ahmed SLIMANI dont le concours est toujours précieux en de multiples circonstances.

Merci à vous tous qui assurez sur le terrain un travail de fond sans lequel le donneur potentiel ne « passerait pas à l'acte » et qui faites preuve d'un dynamisme, d'une vitalité et d'une créativité qui ne sont plus à démontrer.

Votre dévouement sans cesse renouvelé et votre fidélité à notre cause mérite une immense gratitude.

Cette gratitude est également celle des malades et des blessés, qui sans vous, donneurs de sang, ne pourraient espérer une guérison et un espoir de vie.

Je souhaite pouvoir compter sur vous comme vous devez compter sur nous.

Continuons ensemble notre mobilisation pour défendre notre éthique « volontariat, anonymat, bénévolat, non profit » mais nous avons conscience qu'il nous faut être à la hauteur de cet enjeu, à la fois noble et contraignant.

Je vous remercie.

Après la pause-déjeuner, les représentants de l'EFS Île-de-France sont intervenus :

- Dr Marianne ASSO-BONNET, Directrice Adjointe,
- Dr Djamel BENOMAR, Directeur de la Collecte,
- Sylvie ANGER, Directrice de la Communication,
- Dr Michèle VILLEMUR, Responsable du Site d'Ivry,
- Dr Ahmed SLIMANI, Médecin Conseil du Comité Régional Île-de-France.

Les Président(e)s des commissions ont présentés leurs travaux :

- Commission Administrative par Nadine GLOAGUEN,
- Commission Communication Information Formation par Hélène LAURENT,
- Commission Finances par Stéphane LECOMTE,
- Commission des Relations Transfusionnelles par Gilles BOUTON.

Des récompenses du Mérite du Sang ont été remises à 4 bénévoles :

- Gilbert DROUART – Chevalier
- Jean-Claude FRÉCHAULT – Officier
- Laura LECOEUR – Officier
- Marie-France HEUDRON – Commandeur.

Cette Assemblée Générale s'est clôturée par un vin d'honneur offert par la Municipalité de Marly-le-Roi.





RÉGION ÎLE DE FRANCE
Présidente : MONIQUE MERET
 Tél. : 06 82 06 83 11
 meret.monique@yahoo.fr

UNIONS DÉPARTEMENTALES



UD 75
Président : ROMAIN GUILLONET
 Tél. : 06 61 75 30 33
 romain542@yahoo.fr



UD 77
Président : CLAUDE BERNARD
 Tél. : 01 64 20 99 16
 beraga@orange.fr



UD 78
Président : ANDRÉ ZANN
 Tél. : 06 87 17 11 70
 andre.zann@noos.fr



UD 91
Président : ANTOINE DANNACKER
 Tél. : 06 80 13 79 62
 antoine.dannacker@free.fr



UD 93
Président : ROLAND MERET
 Tél. : 06 77 04 02 23
 rolandmeret@yahoo.fr



UD 94
Présidente : LAURA LECOEUR
 Tél. : 06 14 87 06 11
 lauro94@hotmail.fr



UD 95
Président : GILBERT DROUART
 Tél. : 06 12 60 31 27
 gilbert.drouart@dbmail.com

**ASSOCIATIONS
 INTERDÉPARTEMENTALES**



AÉROPORTS DE PARIS
Président : DANIEL BERTONE
 Tél. : 06 14 13 83 51
 daniel.bertone@adp.fr



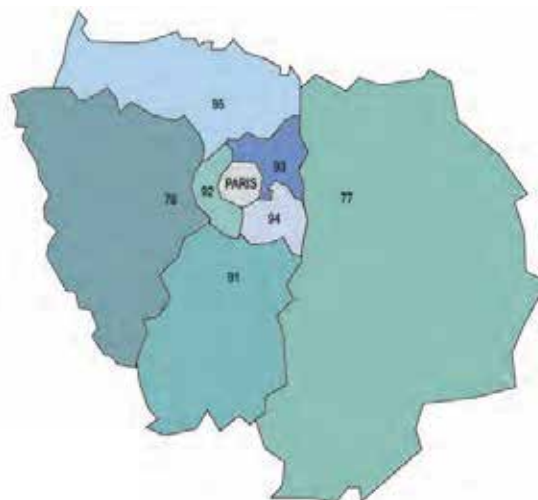
RATP
Présidente : NADINE GLOAGUEN
 Tél. : 06 65 57 68 47
 assadsb@ratp.fr



LA POSTE - FRANCE TÉLÉCOM - IDF
**Présidente : EVELYNE MASFRAND
 MANSAT**
 Tél. : 01 45 39 56 47
 dondesang@wanadoo.fr



ANCDB - Coordination IDF (SNCF)
Présidente : HÉLÈNE LAURENT
 Tél. : 06 81 07 83 17
 ancdb.coordination.idf@gmail.com





Patrice CHAMPION
Président de l'ADBS PARIS

L'ANNÉE 2018 POUR PARIS RESTERA UN CRU D'EXCEPTION

Nous parlions déjà de progression en 2017, Paris montait en puissance, se développait et prenait ses marques. Les collectes s'intensifiaient et la machine était lancée. Depuis le début 2018 à aujourd'hui de grandes réalisations ont eu lieu. Nos cadres se sont rajeunis, une trentaine de jeunes nous ont rejoint et ont permis d'impulser un sang nouveau pour l'ADBS Paris. La communication s'est littéralement métamorphosée, tous les nouveaux outils sont exploités, les articles alimentent en permanence les sites et nos jeunes abondent dans ses réseaux virtuels.

Les prospections de nouvelles collectes ont été réalisées. Tout le long de l'année, Paris a contribué à l'organisation de collectes : l'ASN à la Porte d'Orléans permet de mutualiser vers cette entreprise les donneurs de sang de plusieurs sociétés.

Les Mairies de Paris : l'année dernière, 5 à 6 Mairies étaient prélevées, aujourd'hui 10 à 12 le sont.

Les prospections de nouveaux lieux de collectes sont en cours : les bateaux mouches, le parvis de la gare de l'Est ainsi que le nord parisien à St Ouen, dans le but de mutualiser avec le siège de grandes entreprises de façon de permettre l'optimisation du nombre de donneurs.

N'oublions pas toutes les collectes événementielles assurées toute l'année sur la capitale. Un grand remerciement à tous nos camarades des banlieues qui nous soutiennent dans les grands événements comme les JMDS.

Paris permet également à ses jeunes de travailler dans la « commission jeunes » pour l'Île-de-France. L'ADBS a également été présente dans tous les CA, Commissions Foyers de Jeunes Travailleurs, Forum des Associations, événements sportifs, les écoles, les campagnes de Moelle Osseuse.

Pour l'année prochaine, l'ADBS va également retravailler sur les dons d'organes, aider nos camarades de banlieues et faire toujours plus de prospections aux niveaux des nouveaux donneurs. Paris a les moyens humains et fait ses preuves tous les jours, maintenant à l'EFS de tenir ses engagements.



André CAZEAU

Ancien président de l'ADBS Paris, je ne pouvais qu'encourager la création d'une nouvelle collecte à l'Autorité de Sécurité Nucléaire (ASN) à Montrouge à l'initiative de M. Cyrille DUMAS, cadre de l'entreprise, et fervent défenseur du Don de Sang Bénévole, prouve que la région parisienne a toujours du cœur.

Patrice CHAMPION, président de l'association pour le Don Bénévole de Sang à Paris (ADBS Paris) a accompagné cette nouvelle collecte solidaire depuis le début avec Cyrille.

Le docteur BENOMAR, directeur des collectes et Mme LABRUYÈRE de l'EFS ont travaillé à la bonne organisation de cette nouvelle collecte qui deviendra, sous la direction de Cyrille DUMAS, je n'en doute pas, pérenne et que l'association, ADBS Paris, accompagnera. Merci à tous.



UNION DÉPARTEMENTALE DE SEINE-ET-MARNE (77)



Claude BERNARD
Président de l'UD 77

2018, UNE ANNÉE RICHE EN ÉVÉNEMENTS.

Nous avons accueilli en Seine et Marne 22657 donneurs (collectes mobiles seulement) en 2017, soit environ 2000 donneurs de moins qu'en 2016, à noter 2822 nouveaux donneurs.

Une baisse significative, quelles en sont les raisons : les nouveaux horaires de collectes ou le manque de motivation des donneurs, à surveiller ?

En début d'année, le 5 janvier, l'ADSB de NEMOURS accueillait sa première collecte mensuelle, suite à la convention de partenariat signée le 19 octobre 2017 entre l'EFS, la Mairie et l'ADSB de NEMOURS, les prévisions sont de 130 donneurs par collecte, cette première en a accueilli 218 et au 31 octobre la moyenne était de 157 donneurs avec 1574 présentés, 1380 prélevés et 154 nouveaux donneurs.

Fort de cette nouveauté en Île-de-France, l'ADSB de NEMOURS sur sa lancée accueillait le 11 mars, de façon fort sympathique, l'Assemblée Générale du Département, là encore ce fut une réussite, 18 associations étaient présentes sur 21. Après une matinée très studieuse, nous nous sommes retrouvés autour d'un déjeuner amical auquel participait Madame le Maire de NEMOURS.

Cette année, 38 communes postulaient au Label Communes Donneurs, seulement 25 ont retourné leur dossier, 12 ont obtenu le trophée, 8 ont obtenu 2 cœurs, 5 ont obtenu 1 cœur.

Le 7 avril, 9 associations représentaient le département à l'Assemblée Générale du Comité Régional Île-de-France à Marly-le-Roi.

Du 9 au 12 mai, 6 associations de Seine-et-Marne faisaient le déplacement à Agen pour le Congrès Fédéral.



Du 13 au 17 juin, bon nombre de bénévoles seine-et-marnais s'affairaient aux JMDS à Paris sur le parvis de l'Hôtel de Ville, où les prévisions furent dépassées.

Le 14 juin, l'ADSB de Fontainebleau/Avon organisait la JMDS sur le Département, la prévision était de 270 donneurs, 291 se sont présentés, 246 prélevés et surtout 57 nouveaux donneurs.

Une organisation sans faille de 9h à 23h avec des animations pour petits et grands, un coin relaxation avec trois kinés, des expositions de peinture et une collation améliorée (petits gâteaux, fruits etc.). La collecte se déroulant de 14h à 20h, bénévoles et personnel de l'EFS se sont retrouvés à 12h autour d'un excellent plateau repas fort apprécié.

Un grand bravo à tous.

Quelques changements dans certaines associations :

Monsieur Dominique PELJAK est devenu président de l'ADSB de MELUN en remplacement de Monsieur Jean Marie DESCHRYVER parti en Province et Monsieur Marc LORTHIOIR, président de l'ADSB de GREZ/TOURNAN en remplacement de Monsieur Christian PAUVRE devenu vice-président. Changement aussi au sein de l'Union Départementale, puisque Monsieur Frédéric BAUDOUIN est devenu vérificateur aux comptes en remplacement de Monsieur Michel VEY démissionnaire.

Il est à noter comme le prouvent les chiffres ci-dessus, un certain désengagement des donneurs, est-il le fait des horaires de collectes, revus à la baisse, ou de moins de motivation malgré les nombreuses campagnes de sollicitations, peut-être justement trop de sollicitations ?

Tout ceci n'empêche pas nos associations de promouvoir le don en organisant ou en participant à des manifestations tant sportives que culturelles.

Cap maintenant sur 2019, 70^e Anniversaire de notre Fédération, ne l'oublions pas.

Un grand merci à tous les bénévoles qui pour beaucoup, œuvrent dans l'ombre pour une seule et même cause, celle **<< de sauver des vies. >>**



Denise BOUTON
Vice-présidente de l'ADSB de Meaux
ADSB MEAUX ET SA RÉGION

Il n'est plus à prouver que les bénévoles de l'association sont dynamiques et enthousiastes quant à la diffusion de la « Culture du don ».

La preuve un bilan d'action riche dans sa diversité dans des domaines tels que l'éducation, le loisir, l'engagement et la médiatisation. La liste des interventions est longue, certes, et en voici quelques exemples :

- 2 animations centres sociaux
- 2 animations « plage »
- 1 forum emploi, 6 forums associatifs, 3 forums santé
- 3 animations municipalités
- 1 conférence
- 1 animation médiathèque
- 1 centre de loisirs
- 3 interventions scolaires avec remise de trophée et parrainage pour les collectes
- 1 podium
- 5 commémorations
- 4 réunions « AVS »
- 2 interventions en centre d'insertion
- 1 collecte événementielle avec le Rotary de Meaux et aussi les JMDS
- les labels, avec 12 communes labellisées
- sans oublier l'engagement avec le Congrès Fédéral, les commissions du Comité Régional Île-de-France, les CA de l'UD77 et les AG.

Il ne faut pas oublier un certain nombre d'articles et d'interview diffusés dans les journaux, la Marne et le Parisien qui ont mis en avant le travail des bénévoles et le ressenti des donneurs.

Les municipalités ne sont pas en reste avec le relais des informations données par l'EFS et l'association.

Toute cette activité donne un résultat de 113% de taux de remplissage, 11% de nouveaux sur les 32 collectes déjà réalisées. Gageons que sur les 7 à venir, les objectifs de l'EFS seront atteints.

Un grand MERCI à toute l'équipe de bénévoles qui entoure les membres du C.A. dans son but d'amener un grand nombre de donneurs potentiels et de soigner un maximum de malades.

UNION DÉPARTEMENTALE DES YVELINES (78)



André ZANN
Président de l'UD ADSB 78



Annie DELATTRE
Vice-présidente de l'UD ADSB 78

DISSOLUTION DE L'ADSB DE SAINT-GERMAIN-EN-LAYE

Le samedi 2 juin à 14h à Saint-Germain-en-Laye, l'amicale des donneurs de sang a tenu sa dernière Assemblée Générale.

Au cours de cette réunion, une Assemblée Générale Extraordinaire a eu lieu et la dissolution du bureau et de l'amicale a été prononcée.

C'est avec un immense regret que l'on a assisté à cette cessation d'activité de l'amicale qui était le berceau de la transfusion sanguine dans les Yvelines.

Bravo et merci à tous ses bénévoles qui ont œuvré pendant d'aussi longues années pour le don du sang sur Saint-Germain-en-Laye.

Il faut espérer qu'une nouvelle amicale pourra voir le jour dans les années à venir.

Le samedi 9 juin, Maryse Gonzalez, Présidente de l'Association des Donneurs de Sang Bénévoles de La-Celle-St-Cloud et Madame Sylvie d'Estève, Conseillère départementale et adjointe au maire ont accueilli dans la salle « Charles de Gaulle » l'UD ADSB 78 pour son conseil d'administration.

Quinze associations pour le don de sang bénévole sur 25 étaient présentes ou représentées.

La matinée de travail, d'échange d'idées et d'informations sur les collectes a été très appréciée par les présidents d'associations, malgré l'absence des représentants de l'EFS.

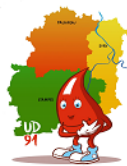
La distribution du matériel pour les JMDS a été faite à cette occasion pour les amicales concernées par les collectes de sang programmées autour du 14 juin.

Le verre de l'amitié a été offert par l'amicale de La-Celle-St-Cloud.

L'UD ADSB 78 remercie très chaleureusement l'équipe de bénévoles de La-Celle-St-Cloud pour leur accueil.



UNION DÉPARTEMENTALE DE L'ESSONNE (91)



Antoine DANNACKER
Président de l'UD 91

En 2018, l'Union Départementale de l'Essonne a offert à chaque ADSB les banderoles et roll-ups proposés par la Fédération – cela a permis de mettre en avant le rôle de la FFDSB lors des différentes manifestations : forums des associations, forums santé, et lors des collectes.

Le 14 juin 2019, la JMDS sera organisée à Brétigny-sur-Orge. Des bénévoles du département participeront à l'organisation de cette journée aux côtés des bénévoles de l'ADSB locale.

Autre fait marquant dans l'Essonne : à partir de 2019, Dourdan et Étampes accueilleront une collecte par mois, dans le cadre de partenariats tripartites entre l'EFS, la ville et l'ADSB. Des panneaux d'entrée de ville ont été installés pour informer les habitants du jour de collecte : chaque deuxième mercredi du mois à Dourdan et chaque troisième mercredi à Étampes. Ce type de partenariat engage les villes pour une durée de trois ans et donne une belle visibilité tout au long de l'année. Par ailleurs, la multiplication des créneaux permettra sans aucun doute de recruter de nouveaux donneurs et de fidéliser davantage encore les donneurs existants.

Pour étoffer ses effectifs, l'ADSB d'Étampes a recruté une stagiaire dans le cadre du dispositif « Tremplin Citoyen » mis en place par le Conseil Départemental. Blandine, qui commence ses études de médecine, participe aux actions de l'association.

Enfin, 2019 verra un grand personnage du don du sang de l'Essonne passer la main : Bernard Métier, de Corbeil-Essonnes, passera le relais à la présidence de l'ADSB après plus de 50 ans de bénévolat au service du don du sang et dans les instances de l'UD. Notre infatigable Bernard continuera bien sûr à œuvrer sur les collectes et en milieu scolaire.

Grand merci à tous les bénévoles des associations de Brétigny-sur-Orge, Cerny, Corbeil-Essonnes, Étampes et Villebon-sur-Yvette, pour leur temps et leur énergie.



UNION DÉPARTEMENTALE DE SEINE-SAINT-DENIS (93)



Roland MERET
Président de l'UD 93

« Don de sang, un geste utile et nécessaire. »

Les collectes de sang sont toujours la principale préoccupation des Associations de l'Union Départementale de Seine-Saint-Denis.

Le travail des bénévoles des Associations porte ses fruits dans les villes où elles sont implantées.

Nous essayons de saisir toutes les opportunités pour faire connaître le don de sang et développer les collectes dans notre Département.

Les bénévoles de notre UD se sont impliqués fortement sur les collectes évenementielles *Mon sang pour les autres* à la Mairie du 5^e arrondissement de Paris du 21 au 24 février 2018 et aux *JMDS Parvis de l'Hôtel de Ville de Paris* du 13 au 17 juin 2018.

Ces collectes furent également l'occasion pour les bénévoles de notre Union Départementale de rencontrer et d'échanger avec d'autres Bénévoles du Comité Régional Île-de-France.

Nous étions présents le 12 avril 2018 au salon de l'Association des Maires d'Île-de-France au parc floral de Paris pour la cérémonie Label Commune Donneur 2017.

Rappelons que ce label est délivré conjointement par l'EFS Île-de-France et par le Comité Régional Fédéré pour le Don de Sang Bénévole de la région Île-de-France.

Neuf communes de Seine Saint-Denis ont été distinguées.

Deux cœurs « cœurs collecte et communication » : Villemomble

Trois cœurs « cœurs collecte, communication et financement » : Épinay-sur-Seine, Montfermeil, Noisy-le-Grand, Pierrefitte-sur-Seine, Gagny, Rosny-sous-Bois, Saint-Ouen et Tremblay-en-France.



Quatre Associations de notre UD étaient présentes au 41^e Congrès National de la Fédération du 10 au 12 mai 2018 à Agen : **ADSB Bondy** (Toufik Harfourche, Président), **ADSB Montfermeil** (Peggy Etienne, Présidente), **ADSB Tremblay-en-France** (Monique et Roland Meret) **ADSB Épinay-sur-Seine** (Nicole Decombe, Présidente et Serge Decombe, Secrétaire).

Serge DECOMBE, Secrétaire de l'ADSB d'Épinay, s'est vu remettre le diplôme et l'insigne de « donneur de sang émérite » par François TOUJAS, Président de l'Établissement Français du Sang.



De gauche à droite : Toufik Harfourche, Roland Meret, Peggy Etienne, Monique Meret, Nicole Decombe et Serge Decombe



Serge Decombe et François Toujas

Les bénévoles des associations de notre Union Départementale se sont retrouvés pour notre assemblée générale annuelle, le 27 janvier 2018 à Bondy au Grand Salon de l'Hôtel de Ville mis à notre disposition, à titre gratuit, par Madame THOMASIN, Maire de Bondy.

Nous avons eu le plaisir d'accueillir :

- **les représentants de l'EFS IDF** (le Docteur Marianne ASSO-BONNET, Directrice Adjointe, Madame Brigitte CASSAR, Directrice Adjointe de la collecte, Madame Sylvie ANGER, Directrice de la communication, le Docteur Ahmed SLIMANI,

Responsable des prélèvements et site Trinité),

- **Monique MERET**, Présidente du Comité Régional IDF,
- **José COLL**, Président Honoraire de la FFDSB,
- **Guy LYRAUD**, Président Honoraire de notre UD,
- nos Collègues **Présidents des Unions Départementales d'Île-de-France** (Claude BERNARD UD 77, Gilbert DROUART UD 95).

Une cérémonie de remise des distinctions du Mérite du Sang a suivi. Il s'agissait de récompenser des donateurs de sang bénévoles et militants très actifs proposés par notre Union Départementale.

Après quelques brèves allocutions, José COLL, Monique MERET et Roland MERET remettaient aux récipiendaires les distinctions :

- cravate et médaille de commandeur à Guy LYRAUD, Président Honoraire de l'UD 93,
- médaille d'Officier à Françoise PINGANAUD, Présidente de l'ADSB de Bagnolet,
- médaille de Chevalier à Peggy ÉTIENNE, Présidente de l'ADSB de Montfermeil et à Cécile BURGART, Trésorière de l'ADSB de Saint-Denis.

Bravo aux heureux attributaires et longue implication dans le bénévolat pour notre noble cause.

La cérémonie se terminait par le verre de l'amitié et les galettes des rois.



De gauche à droite : José Coll, Françoise Pinganaud, Guy Lyraud, Monique Meret, Peggy Etienne, Cécile Burgart, Roland Meret

Pour terminer, L'UD 93 souhaite remercier tous ses bénévoles du don de sang pour le travail admirable qu'ils accomplissent au quotidien, sans oublier les Équipes de l'EFS IDF.

Mais avant tout, c'est aux donateurs que nous aimerions exprimer notre profonde gratitude.

UNION DÉPARTEMENTALE DU VAL-DE-MARNE (94)



Laura LECOEUR
Présidente de l'UD94

UN AN À LA PRÉSIDENTENCE DE L'UD94

Voici notre équipe réunie pour un premier point lors de notre Assemblée Générale Ordinaire le 8 Juin 2018.

Un tour de table nous a permis d'aborder les différents sujets et de finir avec un petit rafraîchissement. Peu nombreux mais rien nous empêche de donner de notre temps pour améliorer le quotidien de nos associations lors de nos collectes. L'échange est très important.

Merci à mes ADSB du Val de Marne.
Amitiés.



ADSB DE FONTENAY-SOUS-BOIS

Lors de la soirée des vœux 2019 à la Salle Jacques Brel, à Fontenay-sous-Bois, le 09 Janvier 2019, Serge PÉRESSE et son équipe de bénévoles, pour son action pour le don du sang et grâce auquel Fontenay obtient depuis plusieurs années le Trophée Label Commune Donneur 3 cœurs, a eu en remerciement un trophée créé par un artiste de Fontenay-sous-Bois.



Serge PÉRESSE
Président de l'ADSB Fontenay-sous-Bois

L'ANNÉE 2018 A ÉTÉ FRUCTUEUSE POUR NOTRE ASSOCIATION

Avec 5 collectes (4 à l'école Michelet et 1 à l'Hôtel de Ville), nous avons accueilli 1 147 donneurs dont 121 nouveaux.

La ville a reçu le Trophée Label Commune Donneur 3 cœurs de la part de l'Établissement français du sang et du Comité Régional IDF (la plus haute distinction attribuée).

Lors des vœux du maire, il nous a été remis le Trophée 2018 pour remercier les bénévoles et les donneurs de sang.

Pour la collecte du samedi 26 janvier 2019, nous avons accueilli 232 donneurs avec 24 nouveaux (en légère baisse pour cause de grippe).

Lors de cette collecte, nous avons décidé de proposer des crêpes sucrées et nous avons eu le plaisir de faire partager la voix de Floo (une femme, une guitare, une voix).

Floo détourne avec charme et malice un répertoire composé de standards revisités, invitant la Pop, le Folk, Le Jazz.

Nous avons vraiment fait un excellent travail en 2018, à refaire en 2019. Merci à vous tous !

Bien à vous. Serge et son équipe.

FONCTIONNEMENT DE LA COLLECTE DE FONTENAY-SOUS-BOIS

Intervention et explications de Serge PÉRESSE lors du Conseil d'Administration du Comité Régional IDF du 12 janvier 2019 à Ivry-sur-Seine.

Cette belle aventure est avant tout une aventure collective qui implique toute une ville, de nombreux bénévoles et l'EFS.

La municipalité a mis à notre disposition une grande salle qui a permis de développer cette collecte. L'équipe de l'EFS est composée de 23 personnes : 6 médecins, 4 secrétaires, 9 infirmières (24 lits), 2 personnes pour l'installation le matin et 2 pour le soir. Pour cette journée, l'EFS demande 250 donneurs (chiffre largement atteint) en comptant le 1er filtrage à l'entrée pour éviter une perte de temps à ceux qui ont voyagé dans un pays étranger ou ont un doute sur une prise de médicaments qui pourrait leur interdire de donner (nous les accompagnons vers un médecin qui, lui seul, prend la décision).

Lors des premières collectes, nous avons été débordés par une attente importante (1h30 en moyenne pour un don), donc après chaque journée, nous faisons un briefing pour souligner les points à améliorer.

À ce jour, voici le déroulement d'une collecte :

Important : la veille de la collecte, de 18h30 à 20h et le matin à partir de 7h, le gardien nous autorise à préparer la salle, ce qui nous permet de commencer à l'heure (un quart d'heure de retard c'est 15 personnes en attente que nous ne pouvons pas rattraper car nous sommes toujours à flux tendu tout au long de la journée).

Concernant les bénévoles, nous avons une excellente équipe très dévouée à cette cause.

La dernière fois nous n'avons pas pu avoir la salle la veille, 14 d'entre eux sont venus la préparer à 6h30 avant l'arrivée des médecins et des secrétaires prévue à 8h. À cette heure l'installation est opérationnelle (début de la collecte à 8h30 et fin à 13h30).

Grâce à une aide de 7000 € de notre ancienne députée, nous avons acheté un système de numérotation.

Il est placé à l'entrée, cela rassure les donneurs avant de passer voir les secrétaires.

Pour les médecins, des télécommandes nous indiquent lorsque l'un d'entre eux est libre et que nous pouvons leur envoyer un donneur.

Nous avons besoin d'une équipe de 12 personnes minimum (2x6) par journée : 1 à l'entrée, 1 au secrétariat, 1 aux médecins, 1 aux prélèvements et 2 à la collation.

Pour agrémenter la collecte, nous mettons à la disposition des donneurs et de l'équipe EFS du vrai café et du thé, des fruits bio (bananes, pommes, poires, etc.), un espace vidéo très apprécié par nos jeunes futurs donneurs (les enfants accompagnant leurs parents), une tombola avec comme lots : des tablettes de chocolats, des pots de confiture, du miel de Fontenay et des bons d'achats de 10 € offerts par les commerçants.

Voici notre politique de communication qui nous amène entre 30 et 40 nouveaux donneurs à chaque collecte :

- Insertion de l'information dans le journal et sur les panneaux lumineux de la ville,
- Environ 80 panneaux sont accrochés aux feux rouges, 24 calicots de 1,20 sur 80 de large sont installés aux ronds points et devant les lieux stratégiques (mairie, grands carrefours, lieux culturels, etc.),
- Soutien de la municipalité, qui, aux grands carrefours de la ville, met à notre disposition des barrières de sécurité afin d'installer les panneaux et les calicots,
- Autorisation de circuler avec une voiture haut-parleur, si besoin,
- Affichage dans beaucoup de commerces de la ville,
- Distribution de flyers à la sortie du RER,
- Sollicitation par Internet de tous les présidents des associations de la ville afin qu'ils transmettent les informations concernant la collecte à leurs adhérents.



UNION DÉPARTEMENTALE DU VAL-D'OISE (95)



Gilbert DROUART

Président de l'UD 95

L'ACTIVITÉ DANS LES ADSB

Depuis 2 à 3 ans, nous constatons dans nos Associations une diminution significative du nombre de dons sur les collectes et de donateurs présentés ; cet état de fait nous oblige à nous interroger, car il entraîne la remise en question des actions de promotion dans les Associations qui elles même font beaucoup d'efforts pour se renouveler.

Nous sommes passés de presque 30 000 dons (29 927) en 2015 à (27 434) dons en 2017 sur le Val d'Oise et nous attendons avec un peu d'appréhension les résultats de 2018. Cette évolution est fortement ressentie dans les Associations qui vieillissent et qui manquent de renouvellement. Sur les 11 Associations du département et 45 communes qui reçoivent des collectes, seulement 7 à 8 restent en activité. Nous en avons sauvé 2 : ARGENTEUIL et TAVERNY, une 3^e est en cours de récupération sur les 11 Associations qui composaient l'UD95 lorsque j'ai été élu à la Présidence en 2013.

TAVERNY a été regroupée avec FRANCONVILLE - LE PLESSIS BOUCHARD ; ARGENTEUIL a repris de l'activité avec l'élection d'un nouveau Président : Boris SCHNEERSON issu d'un nouveau Bureau.

Nous avons des contacts pour relancer EAUBONNE - ERMONT - ST PRIX dont les collectes sont toujours accompagnées par 2 des anciens membres du bureau.

HERBLAY IDF095 008 qui faisait partie des 12 ADSB d'origine aurait dû repartir avec un minimum d'adhérents en 2018, mais un problème de santé du futur Président a stoppé l'élan de reprise à nouveau.

Le renouvellement dans les ADSB reste un problème majeur

LABEL COMMUNE DONNEUR

La même situation est constatée pour le LABEL COMMUNE DONNEUR ; un certain nombre de communes refusent de concourir par manque de temps et de moyens. Nous sommes passés dans le Val d'Oise de 18 communes labellisées en 2017 à 14 en 2018 dont 12 en ADSB sur les 21 communes en Associations ; 4 communes ont reçu 3 CŒURS ; 12 communes ont reçu 2 CŒURS dont 2 hors ADSB. En 2018 sur les 136 communes d'IDF labellisées l'année précédente, seulement 94 ont répondu au

questionnaire pour le renouvellement ; là aussi il faut revoir le règlement pour l'attribution du LABEL.

LES FAITS MARQUANTS EN 2018

Remise de médailles pour les donateurs et remise du mérite du sang pour des membres de l'ASSOCIATION DE SARCELLES.

Sur une liste de 50 diplômes de l'EFS destinés aux donateurs, 17 ont été distribués lors de l'AG du 25/02/2018 : Bronze 1 : 6, Bronze 2 : 9 ; Argent : 1 ; Or : 1 pour plus de 60 dons pour les femmes et plus de 100 dons pour les hommes.

Les 33 autres diplômes pour les donateurs excusés, envoyés par la Poste ou remis lors des collectes St Brice et Sarcelles : Bronze 1 : 10 ; Bronze 2 : 14 ; Bronze 3 : 3 ; Argent : 5 ; Or : 1 pour plus de 100 dons. Ce qui représente le total de 50 diplômes. Une femme et un homme furent à l'honneur au cours de cette cérémonie pour avoir reçu la médaille d'or.

Les médailles du mérite attribuées par la FFDSB pour récompenser les Bénévoles ont été remises lors de cette même Assemblée Générale du mois de février 2018.

L'ADSB de Sarcelles a également organisé une collecte de sang au lycée Jean-Jacques Rousseau.

L'EFS Pontoise n'ayant pas d'intervenant à disposition, Mmes NEVEUX Présidente et Mme HOONG, trésorière de l'ADSB SARCELLES ont organisé avec l'infirmière scolaire une information dans 28 classes (terminales, BETS, et Professionnelles) en 4 matinées du 13 au 16 mars accompagnées de 4 élèves volontaires, un dossier confectionné par Mme NEVEUX a été remis à chacune des présentations. Le 2 mai un stand de rappel a été installé dans le hall du Bâtiment A de 10h à 12h et le 4 mai 2018, 74 élèves ont été accueillis par le médecin dont 38 nouveaux. Malgré nos rappels encore beaucoup trop d'élèves sont refusés à l'accueil faute de pièces d'identité ou refusés au prélèvement pour cause d'anémie.

Lors de la remise du LABEL COMMUNE DONNEUR du mois d'avril 2018, la commune de MONTIGNY section de l'ADSB de CORMEILLES-EN-PARISIS qui avait déjà été à l'honneur avec le départ de la Présidente Mme CANU annoncé lors de l'AG de Montigny de fin janvier 2018 a participé à la remise des 3 CŒURS à la commune de Montigny avec un groupe de jeunes du collège ARAGON qui avait participé à la promotion et à l'accueil des donateurs sur une collecte à MONTIGNY. La Présidente Mme CANU a d'ailleurs été fêtée comme il se doit pour le travail accompli pendant la durée de ses mandats et l'augmentation de plus de 40% du nombre de donateurs au cours de chaque collecte. Elle sera remplacée au pied levé par l'élection d'un nouveau Président Monsieur SAUBABER élu au cours de cette même AG de Janvier 2018 qui s'est terminée par un repas et la remise de cadeaux d'adieu en lui

souhaitant peut être après une pause de reprendre le travail de promotion pour le don de sang dans une ADSB du département où elle s'est retirée pour prendre sa retraite. On voit ci-dessous Monsieur l'Adjoint au Maire de MONTIGNY LÈS CORMEILLES qui présente la délégation du Collège ARAGON lors de la remise du LABEL COMMUNE DONNEUR.



Plusieurs associations restent cependant à honorer, comme FRANCONVILLE et GARGES-LÈS-GONESSE dont le soutien de la municipalité et de son maire reste un exemple pour nous membres et responsables d'associations ; Mme Marie Christine CAVECCHI Présidente du Conseil départemental qui a toujours répondu en fonction de son emploi du temps à notre invitation à l'AG annuelle de l'UD95, SANNOIS et ENGHEN-LÈS-BAINS dont les maires ou adjoints ont toujours été à nos côtés.

Afin d'enrayer la chute du DON de SANG « DON de SOI » il faut renforcer le lien entre les bénévoles et les donateurs ; pour cela il faut renforcer nos associations par l'entrée de jeunes pour rajouter notre pyramide des âges. Il faut faire du recrutement sur les collectes, car les bénévoles peuvent augmenter les actions de promotion dans les quartiers et distribuer les flyers, coller les affiches en amont des dates de collectes. Il faut donc intéresser notre jeunesse à nous rejoindre dans les associations. Je pense qu'ils sont prêts à nous aider à côté de leurs activités d'étudiant, de loisirs, de hobbies et autres, c'est le challenge de ces prochaines années. Il faut faire vivre les groupes de jeunes et les intégrer dans nos Associations en leur donnant des responsabilités. Au moment de leur changement de statut d'étudiant ils vont entrer dans la vie active et fonder un foyer, c'est toujours une tranche de vie un peu compliquée ou beaucoup de choses évoluent dans leur quotidien et l'éloignement de leur famille.

Une autre piste pourrait être le recrutement dans les formations de santé, aides-soignantes, infirmières et cibler les établissements qui accueillent ces élèves. Faire entrer des jeunes dans nos associations c'est aussi faciliter la communication par les réseaux sociaux Facebook, Instagram, Youtube... que la jeune génération utilise au quotidien.

ASSOCIATION POUR LE DON DU SANG BÉNÉVOLE DE LA RATP



L'année 2018 a eu beaucoup de temps forts pour notre association l'ADSB-RATP.

Nous avons effectué 16 journées de sensibilisation auprès des agents de notre entreprise dans les différents centres bus : Montrouge, Pavillons-sous-Bois, Aubervilliers, le centre de formation de Noisiel...



Il y a eu la création d'une nouvelle collecte de sang en entreprise au centre Culturel Auguste-Dobel Paris 20°. L'inauguration a eu lieu le 11 avril 2018 en présence de nombreuses personnalités. Cela a été l'occasion pour tous les acteurs de rappeler les valeurs du don du sang : bénévolat, volontariat, anonymat et non-profit « parfait symbole de la solidarité ». Cette initiative est le reflet du travail accompli par l'EFS, les élus du CRE de la RATP, les représentants de notre entreprise citoyenne et les administrateurs de notre association.



Le 2^e ravivage de la Flamme du soldat inconnu sous l'Arc de Triomphe s'est déroulé le lundi 14 mai 2018 pour rendre hommage à tous les donneurs de l'entreprise et à nos prédécesseurs. Lors de cette cérémonie nous avons eu l'agréable surprise de présider aux côtés du Président du Sénat Monsieur Gérard LARCHER et du Député de la 2^e circonscription des Yvelines, Monsieur Jean-Noël BARROT.



Cette année, les Journées Mondiales du Sang étaient programmées sur 5 jours, du 13 au 17 juin sur le parvis de l'Hôtel de Ville dans le 4^e arrondissement de PARIS.

La Ministre de la Santé, Madame Agnès BUZYN, s'est rendue au village du partage, et a fait un don de sang. À cette occasion, Nadine a remis le bracelet du donneur sous le regard admiratif des responsables de l'EFS.



En juin l'association fait du sport sous ses couleurs : des adhérents participent au tournoi de foot du CE RATP tandis que d'autres chaussent leurs baskets pour parcourir 1 kilomètre.



À la fin des beaux jours, durant le weekend du 22 septembre, les administrateurs ont fait une sortie à moto pour visiter les châteaux de la Loire.



L'ADSB-RATP a organisé son deuxième tournoi de poker le samedi 6 octobre 2018 en collaboration avec l'établissement l'Antrechoc à Saint-Maur.



La fin d'année annonce les élections du nouveau conseil d'administration que nous aurons le plaisir de vous présenter au prochain numéro.

Les Administrateurs



60^e anniversaire - 1^{er} juin 2018



Chers Amis,
Il est difficile de dire avec des mots la somme de reconnaissance que nous avons envers l'Association Nationale des Cheminots Donneurs de Sang Bénévoles. Mais, on peut le dire avec le coeur.
Depuis bientôt 30 ans, sans interruption les cheminots ont servi la science, la recherche bio-médicale et par là même les malades. Ils ont, non seulement donné leur sang avec abnégation et générosité mais se sont prêtés à toutes les formes de dévouement. Ils ont participé aux dons et aux greffes de peau ; ils ont subi le retrait massif de plasma (plasmaphérèse), de leucocytes (leucophérèse) ou de plaquettes (plaquettophérèse). Ils ont souvent été volontaires pour donner leur moelle osseuse en vue de greffe de moelle pour sauver un enfant autrement condamné.
Et, ils ont donné sans compter leur temps.
Le meilleur hommage que l'on puisse leur rendre est de leur dire simplement merci donneurs de vie.

Jean DAUSSET

Le 1^{er} juin 2018, l'ANCDB a fêté ses 60 ans d'existence. La cérémonie s'est déroulée à Paris dans Les Salons du Relais de la Gare de l'Est.
En matinée Michel MONSELLIER Président de la FFDSB a remis à Laurent BLASER Directeur des Ressources Humaines du Groupe Ferroviaire SNCF, le Trophée d'Or du don en entreprise et a élevé Robert SOULIÉ au grade de Commandeur du Mérite du Sang.

Les cheminots se mobilisent pour sauver des vies



De gauche à droite : Jean-Marie KRON Président de l'ANCDB, Laurent BLASER Directeur des Ressources Humaines du Groupe Ferroviaire SNCF, Michel MONSELLIER Président de la FFDSB et Robert SOULIÉ de l'ANCDB Coordination Ile de France.

Tout donner pour ne rien regretter

Jean-Marie KRON, Président de l'Association Nationale des Cheminots pour le Don Bénévole a retracé toute l'histoire de celle-ci durant ses 60 ans d'engagement envers les malades. Il a notamment relaté le dévouement sans faille des cheminots donneurs de sang bénévoles qui ont aidé le Professeur Jean DAUSSET dans ses recherches sur les typages HLA. Il a aussi évoqué les difficultés à recruter de nouveaux bénévoles acceptant de s'investir dans l'association.
Après le réconfort d'un bon repas, l'après midi s'est poursuivi avec des débats et des échanges médicaux.



De gauche à droite : Docteur François MOURET de l'Agence de la Biomédecine, Docteur Françoise ROSSI du LFB, Jean-Marie KRON Président de l'ANCDB, Michel MONSELLIER Président de la FFDSB et Docteur Sylvie GROSS de l'EPS.



ASSOCIATION POUR LE DON DE SANG BÉNÉVOLE D'AÉROPORTS DE PARIS



José COLL

L'Association pour le Don de Sang Bénévole d'Aéroports de Paris aura en 2018, comme les années précédentes, mis en œuvre et poursuivi de nombreuses actions de promotion auprès des personnels des plateformes parisiennes, faisant partie du domaine aéroportuaire du Groupe Aéroports de Paris.

Les obstacles évoqués les années précédentes quant à l'efficacité des actions de l'association ont subsisté en 2018, aussi bien au plan du contexte difficile du fait des contraintes propres à l'entreprise (limitation des autorisations permettant aux candidats au don de sang de s'absenter de leur poste de travail pour se rendre au prélèvement) qu'en raison de la difficulté de trouver au sein de l'Association une relève de bénévoles en mesure de consacrer un peu de leur temps pour l'animation de l'ADSB ADP.

L'événement majeur de l'année 2018 a été la fermeture de l'Espace don du sang, installé depuis 1999 au sein de l'Aérogare n°1 de l'Aéroport Charles-de-Gaulle. En effet, des travaux de réaménagement du niveau où se situait l'Espace don de sang ont été programmés et ne permettent plus de conserver ce lieu de collecte opérationnel.

Sur cet aéroport, les donneurs de sang sont désormais accueillis une fois par trimestre à la Maison de l'Environnement, mitoyenne du siège du Groupe ADP.

À l'aéroport d'Orly, les collectes trimestrielles se déroulent alternativement dans l'aérogare Orly-Sud et dans une 2^e zone de l'aéroport au sud de la plate-forme, au sein de laquelle de nombreux services d'Aéroports de Paris exercent leurs activités.

Par ailleurs, les sites de collectes de Cabanel, Les Ulis, Avicenne et Evry, accueillent également des candidats au don de sang appartenant à ADP.

Les collectes situées sur les plates-formes aéroportuaires visent à mobiliser des candidats au don de sang sur leur lieu de travail, qu'ils soient salariés du Groupe ADP, ou bien des

nombreuses entreprises implantées sur les plates-formes aéroportuaires. On sait en effet que les aéroports sont des zones d'activités très importantes, concentrant beaucoup d'entreprises dans des branches multiples. À cet égard, l'année 2019 devra impérativement être celle de la montée en charge de la prospection de ces entreprises, naturellement du domaine de compétence des chargés de promotion de l'EFS IDF.

Les résultats en nombre de donneurs présentés en 2018, en baisse par rapport aux résultats enregistrés en 2017, confirment la double nécessité de renforcer les collectes trimestrielles, avec un objectif d'une collecte supplémentaire par an et de mettre en œuvre une promotion volontariste du don de sang auprès des entreprises travaillant sur Orly et CDG.

La problématique de la réduction de la plage horaire des collectes à 5 heures, voire 4h30, reste un facteur d'inquiétude pour l'ADSB ADP. Elle a conduit à plusieurs reprises à des temps d'attente inacceptables, que les donneurs de sang travaillant dans les entreprises ne peuvent facilement accepter.

Il nous apparaît également que la communication mise en œuvre par l'EFS pour les collectes nécessite une amélioration significative, de trop nombreuses erreurs ayant été notées sur les flyers édités à cet effet.

Les bénévoles de l'association, dont beaucoup sont des retraités (très) actifs, consacrent toujours leur temps et leur énergie à la promotion du don de sang au sein du Groupe ADP, dont les salariés sont répartis sur 3 aéroports principaux et plusieurs plates-formes d'aviation générale en région parisienne.

L'engagement de l'entreprise Aéroports de Paris auprès de l'Association reste constant au fil des ans. Toutefois, le soutien de l'entreprise va évoluer dans une démarche de valorisation des différentes aides consenties par Aéroports de Paris. Celles-ci seront désormais consignées dans une convention entre le Groupe ADP et l'ADSB ADP.

Cet engagement permet, malgré les contraintes ci-dessus évoquées, de faciliter le don de sang en entreprise. Il a été renouvelé après la fermeture de l'Espace don et dans la perspective de l'organisation des collectes mobiles en substitution de ce lieu de collecte.

Outre les moyens mis à la disposition à la fois de l'ADSB et de l'EFS, Aéroports de Paris réaffirme donc être une entreprise citoyenne et active dans le soutien à une cause d'intérêt général et totalement altruiste au service de la Santé de nos concitoyens.



ASSOCIATION DE PARIS POUR LE DON DE SANG BÉNÉVOLE À LA POSTE ET ORANGE



Un nouveau challenge à relever : poursuivre en 2018 la hausse de l'année écoulée !

Après la baisse prévisible des résultats en 2016 – due en partie à des annulations de dernière minute, la participation des collaborateurs des 2 groupes a connu une augmentation de 10% en 2017 :

Avec 52 journées de collectes et « Navettes » sur les sites d'Orange et de La Poste ; ce sont 2722 volontaires que notre équipe a accueilli (avec 1988 donneurs prélevés dont 342 primo donneurs).

Un grand merci à vous, qui êtes plus que jamais au cœur de cette dynamique : votre aide et votre engagement sont essentiels.

RETOUR SUR LES POINTS POSITIFS QUI N'ONT PAS MANQUÉ

La quasi-totalité des sites à forts potentiels a été reconduite :

Pour Orange :

- Le tout nouveau siège à Châtillon : 2 événements pour cette année avec une moyenne de 92 vol (79: EFS) Stadium La plaine de Denis : une moyenne de 86 donneurs sur les 3 collectes (77 pour EFS)
- Le Village à Arcueil : 79 en moyenne sur 3 collectes (68 pour EFS)
- Olivier de Serres : 67 sur 2 collectes (50 : EFS)
- East View à Bagnolet : 56 sur 2 collectes (51 : EFS)
- Alleray : 54 : 2 collectes (51 EFS)

Pour La Poste et Filiales :

-Lemnys : succès dès la première collecte et même constat pour les deux suivantes : une moyenne de 74,6 participants lors de 3 collectes de 2017 (67 pour l'EFS)

- Tour Cristal : 80 sur 2 collectes (76 EFS)
- Chronopost : 65 sur 2 collectes (60 EFS)

Autres et non des moindres : Telecom Paris Tech : 82 sur 3 collectes (59 : EFS)

Les sites de La Banque Postale ont connu moins d'engouement : Rue de Sèvres et Bourseul 48 participants et le Crossing qui dépasse de peu les 51 volontaires.

L'importance de votre soutien à nos côtés à beaucoup compté également s'agissant des opérations « Navettes » que nous avons déployées avec régularité et succès sur de nombreux sites en personnel moins important :

Pour la Poste : 113 volontaires ; il s'est agi des Plateformes de Préparation et Distribution du Courrier :

- Pour les centres du 13^e et 5^e : Mai et Décembre avec 40 participants conduits sur La Pitié
- Pour le centre du 8^e : 25 volontaires sur Janvier et Mai conduits à l'EFS Trinité
- Paris 12^e : 20 participants sur Saint-Antoine/Crozatier
- Pour le 11^e-20^e : 11 volontaires à Saint-Louis
- Pour le 18^e : 8 personnes en Juin (réorganisation interne) sur Bichat

Pour Orange une magnifique première opération Quai de Jemmapes avec plus de 40 personnes impliquées et 36 qui ont offert leur sang sur le site de Saint-Louis. Elle sera planifiée à nouveau en 2018.

D'autres opérations sur Orange sont à l'étude (Voltaire et Bonne Nouvelle).

NOS PISTES DE TRAVAIL POUR 2018

Les attentes de l'EFS – nouvelles directives imposant 80 volontaires sur les collectes – nous contraignent à proposer d'autres solutions concernant les collectes non reprogrammées :

1. Mutualisation des sites proches, tels que Orange Alleray avec Olivier de Serres : objectif de 75 donneurs. Date prévue pour ce test : 23/03. Proposition identique faite pour les sites de LBP (Sèvres avec Bourseul) : projet en cours de montage.
2. Proposer une date annuelle unique pour les collectes recueillant entre 55 et 65 volontaires quand il n'est pas possible de les associer à d'autres opérations de proximité : MSA/Orange à Gentilly.
3. Poursuivre le maillage des bureaux de poste de Paris/IDF afin d'y faire la promotion du don (de nombreux bureaux de poste ont accueilli notre équipe lors des Espaces Temps Communication : moment privilégié et pertinent pour sensibiliser au don. Des navettes peuvent être proposées à la suite de nos interventions.
4. Pérenniser les moments de convivialité autour de pause petit déjeuner proposés par notre association ainsi que nos interventions aux Forums « Bien être et Santé et Qualité de vie au Travail » quand il y a cohérence avec notre sujet. Nous travaillons actuellement sur un projet commun avec d'autres associations présentant nos activités dans un format « clé en mains » afin de déployer plus largement notre présence.
5. Suivre les évolutions de nos 2 entreprises (déménagement, aménagement du Temps de Travail : télétravail et temps partiel senior).
6. Conserver des liens étroits avec d'anciens sites, afin de répondre à l'EFS dans l'urgence, par l'organisation de collecte lors des périodes d'appels au don.

La diversité et la richesse de vos missions au sein des deux groupes La Poste et Orange sont un atout majeur pour notre mouvement qui contribue chaque jour aux besoins des patients à travers les collectes/navettes et les actions de communication mises en place.

Nous contacter : dondesang@orange.fr

Notre équipe : Yolande, Carole et Jean-Pierre



Association : _____ Nom : _____ Prénom : _____

Adresse de livraison : _____

Code Postal : _____ Ville : _____

Objets	Prix unitaire	Quantité	Montant
 * Stylo bulle rouge (reste 100 stylos) Stylo à bille ABS pointe et clip translucides. Bouton poussoir. Encre noire.	0.60 €		€
 * Étiquette de bagage Corfou rouge (reste 165 étiquettes) Porte-étiquette de valise avec cordon de fixation en PVC. Emplacement pour les coordonnées complètes sous le couvercle.	1.00 €		€
 * Stylo RIOSATIN (reste 300 stylos) Stylo à bille, corps en ABS avec grip en gomme satinée de couleur. Bouton poussoir, anneau et pointe argentés. Clip en métal. Encre noire. Coloris panaché : rouge, vert, orange, rose, violet, bleu, et noir.	0.60 €		€
 * Mémo repositionnable FORNOTE (reste 250 mémos) Bloc carré de 25 feuillets Coloris blanc	Promotion 1.00 € 0.50 €		€
 * Sac transparent personnalisable DORINA (reste 150 sacs) Sac en PP avec un soufflet et une poche pour insert d'une feuille A4, ou d'un flyer. Dimensions : 26x40x10 cm	1.20 €		€
 * Étui-carte anti-RFID - rouge Étui-carte souple et extra fin permettant de sécuriser les données des cartes à puce ou à bande magnétique grâce à la protection anti-RFID. Étui indéchirable.	5.00 € les 10		€
 * Carnet translucide avec stylo Valentino bleu ou rouge Carnet translucide en PVC rigide avec bloc de 80 feuilles non-lignées et stylo à bille fermant le bloc. Encre noire	1.60 €		€
 * Miroir de poche Beauty Miroir de poche avec couvercle protecteur Coloris : bleu - blanc - rose	1.30 €		€

Tous les articles sont estampillés

 Don de Sang Bénévole Île de France 



* **article non renouvelé,**
(jusqu'à épuisement des stocks)

* **article sur commande**

Sous Total	€
Des frais de port vous seront facturés si envoi postal (tarif postaux en vigueur)	€
Montant Total	€

02-2019

MERCI À TOUS LES
ANNONCEURS QUI ONT
PERMIS DE RÉALISER
CETTE PUBLICATION !

VEUVE AMIOT



Lyreco



Matériel Vinicole et Industriel
ZI La Coupe - 34 rue A. Becquerel 11100 NARBONNE France
Tél (33) 04.68.41.50.30
Site Web : www.socma.info - mail : socma@wanadoo.fr

VERSPIEREN
COURTIER EN ASSURANCES

KANTAR MEDIA

CPOR



HYPHEN
BioMed

LIEN DU SANG FRANCIEN
N° 28 - ANNÉE 2019

CONCEPTION GRAPHIQUE
JOHANN BOHN

DIRECTEUR DE LA PUBLICATION
MONIQUE MERET

IMPRESSION
IMPACT

RÉALISATION
AJC
COMMUNICATION

CRÉDITS PHOTOS
MAIRIE DE COULOMMIERS
ÉTABLISSEMENT FRANÇAIS
DU SANG

29, AVENUE DE LA RÉPUBLIQUE
75011 PARIS
TÉL 09 52 27 29 95
ajccommunication@free.fr

ISSN 1252-1108

DÉPÔT LÉGAL
2ÈME TRIMESTRE 2019

GRIFOLS

Pour de plus amples informations, veuillez contacter :
Grifols France, S.A.R.L.
24 Rue de Prony - 75017 Paris
Tél. (+33)153530870 - Fax (+33)153763906 - france@grifols.com

AJL

COMMUNICATION



DEVIENNENT



STARSERVICE
HEALTHCARE

L'EXPERT DU TRANSPORT DES PRODUITS DE SANTÉ



SÉCURITÉ ET INTÉGRITÉ
DES PRODUITS



TRAÇABILITÉ EN
TEMPS RÉEL



MAÎTRISE ET SUIVI
DE TEMPÉRATURE



LIVRAISON SUR
MESURE



EXPRESS
LIVRAISON J+1



CONTACTEZ-NOUS : 04 72 76 67 17 healthcare@stars-services.com www.groupestarservice.com